



# PÄIJÄT-HÄMEEN TOIMIALAKATSAUS

2006/1

28.3.2006

- 3 Suhdannekuva
- 5 Teollisuus
- 6 Rakentaminen
- 6 Liikenne
- 7 Kauppa sekä majoitus- ja ravitsemistoiminta
- 8 Palvelut liike-elämälle
- 8 Palvelut kotitalouksille
- 9 Yksityiset terveys- ja sosiaalipalvelut
- 10 Toimialarakenne ja erikoistumisalat
- 11 Väestökehitys Päijät-Hämeessä
- 12 Tietolähteet ja käsitteet



# Julkaisijat ja toimitus

## Julkaisijat:

**Lahden kauppakamari**  
Rauhankatu 10  
15110 Lahti  
puh. (03) 821 600  
[www.lahtichamber.fi](http://www.lahtichamber.fi)

**Päijät-Hämeen liitto**  
Hämeenkatu 9 A  
PL 50  
15111 LAHTI  
puh. (03) 871 940  
<http://www.paijat-hame.fi/>

**Lahden Alueen Kehittämissyhtiö Oy - Lakes**

**Hämeen TE-keskus**

**Teknillinen korkeakoulu Lahden keskus**  
**Verkkotietokeskus**



## Lisätietoja:

**Toimitusjohtaja Tapani Kasso**  
Lahden kauppakamari  
puh. (03) 821 6013  
[tapani.kasso@lahtichamber.fi](mailto:tapani.kasso@lahtichamber.fi)

**Erikoissuunnittelija Päivi Pulkkinen**  
Teknillinen korkeakoulu Lahden keskus  
Verkkotietokeskus  
puh. (03) 525 0281  
[paivi.pulkkinen@hut.fi](mailto:paivi.pulkkinen@hut.fi)

## Toimitus ja lisätietoja:

**Kaupunkitutkimus TA Oy**  
Mannerheimintie 44A  
00260 Helsinki  
puh. (09) 561 2493

Toimitusjohtaja, tutkija Seppo Laakso  
[seppo.laakso@kaupunkitutkimusta.fi](mailto:seppo.laakso@kaupunkitutkimusta.fi)

Tutkija Hanna Kuisma  
[hanna.kuisma@kaupunkitutkimusta.fi](mailto:hanna.kuisma@kaupunkitutkimusta.fi)

## Verkojulkaisut:

TKK Lahden keskuksen Verkkotietokeskus -tietopalvelu:  
<http://www.verkkotietokeskus.fi>

Lahden kauppakamarin kotisivu:  
[www.lahtichamber.fi](http://www.lahtichamber.fi)

## Suhdannekuva

**Päijät-Hämeen talouden kasvu oli viime vuonna palveluiden varassa. Teollisuuden kasvu jäi vaatimattomaksi. Työllisyys kääntyi laskusuuntaan.**

### Tuotanto ja työllisyys

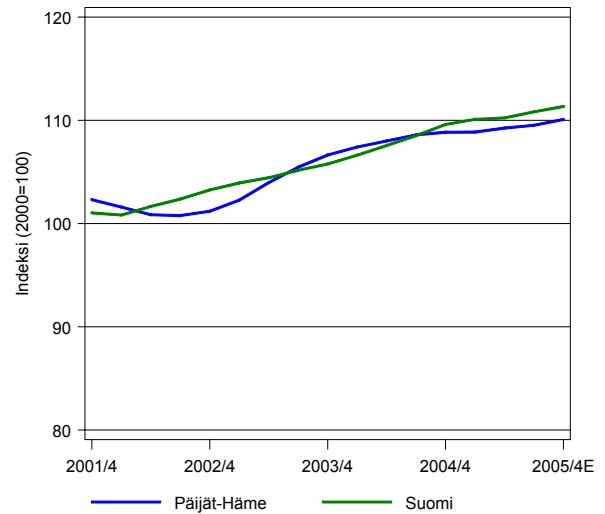
Tuotanto kasvoi Päijät-Hämeessä vuonna 2005 suunnilleen samaa tahtia kuin koko maassa. Viime vuoden jälkipuolella tuotanto kasvoi ennakoarvion mukaan noin 1,5 % edellisvuodesta. Yksityinen palvelusektori ja rakentaminen olivat hyvässä kasvussa, sen sijaan teollisuustuotannon kasvu jäi vaatimattomaksi. Kokonaisuutena Päijät-Hämeen tuotanto on seurailut valtakunnallisia suhdanteita, mutta vuosittaiset vaihtelut ovat olleet maakunnassa hieman voimakkaampia kuin koko maassa. Vuodesta 2000 vuoteen 2005 Päijät-Hämeen tuotanto on noussut suunnilleen 10 %, jokseenkin saman verran kuin koko maassa. Kasvu on ollut keskimäärin noin 2 % vuodessa.

Päijät-Hämeen työllisyys - mitattuna maakunnan työllisten henkilöiden lukumäärällä Tilastokeskuksen työvoimatutkimuksen mukaan - kääntyi viime vuoden jälkipuolikkaalla laskuun. Vuoden 2005 loppupuolella työllisiä oli noin 1,5 % vähemmän kuin vuotta aikaisemmin. Työllisyys aleni teollisuudessa ja liikenteessä, sen sijaan palvelualoilla työllisten määrä kasvoi. Päijät-Hämeen työllisyys on kasvanut vuodesta 2000 vuoteen 2005 noin 1,5 %, mikä on hieman vähemmän kuin koko maassa.

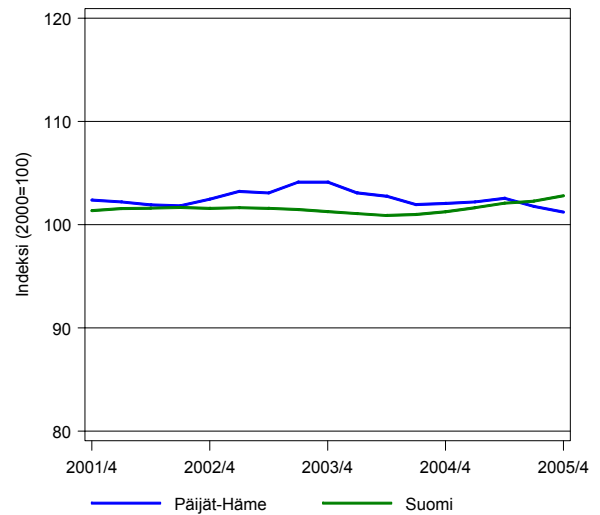
### Yritysten liikevaihto

Rakennusalan yritysten liikevaihto kasvoi vahvasti viime vuoden jälkipuolikkaalla, reaalista kasvua edellisvuodesta oli ennakoarvion mukaan yli 6 %. Useimmat palvelualat olivat myös hyvässä kasvussa. Liike-elämän ja kotitalouksien palveluiden liikevaihto nousi reaalisesti yli 4 %. Lähes yhtä suureen kasvuun yllettiin yksityisissä terveys- ja sosiaalipalveluissa sekä majoitus- ja ravitsemistoiminnassa. Kotitalouksien palveluiden sekä kaupan liikevaihto nousi reaalisesti yli 2 %. Myös teollisuusyritysten liikevaihto kääntyi noin prosentin nousuun. Liikennealalla liikevaihto väheni prosentin verran. Vuodesta 2000 vuoteen 2005 liikevaihto on kasvanut huomattavasti muita aloja enemmän yksityisissä terveys- ja sosiaalipalveluissa, reaalisesti lähes 60 %. Tosin toimiala on Päijät-Hämeessä pieni muihin palvelualoihin verrattuna. Kotitalouksien palvelut ja liike-elämän palvelut ovat kasvaneet vuodesta 2000 noin 15 % ja rakentaminen hieman vähemmän. Muilla palvelualoilla reaalista kasvua on ollut 8 - 10 %. Teollisuuden liikevaihto nousi viime vuonna reaalisesti noin 2,5 % yli vuoden 2000 tason.

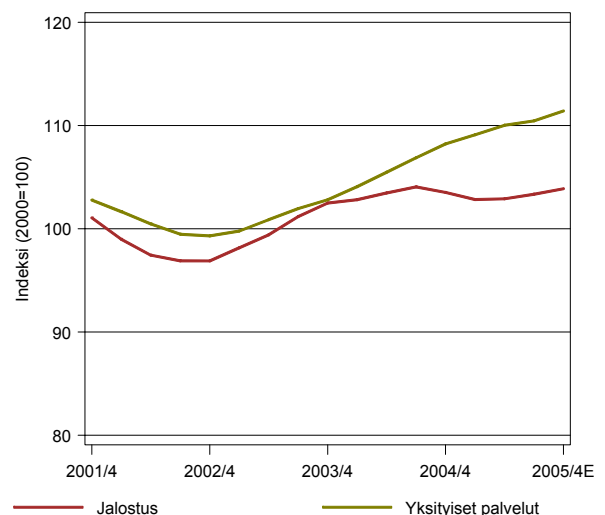
Tuotannon määrä Päijät-Hämeessä ja koko maassa (indeksi 2000=100)



Työllisten määrä Päijät-Hämeessä ja koko maassa (indeksi 2000=100)



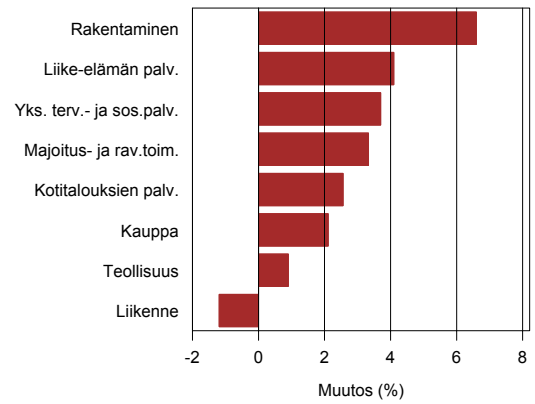
Liikevaihto jalostuksessa ja yksityisissä palveluissa Päijät-Hämeessä (reaalinen indeksi 2000=100)



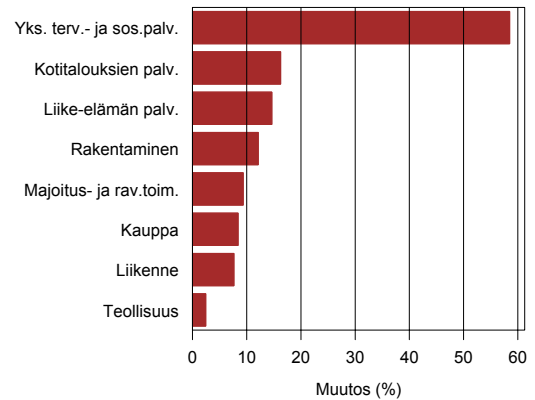
### Yritysten henkilöstömäärä

Yritysten henkilöstömäärä kuvaa yritysten henkilötyövuosien kokonaismäärää. Henkilöstömäärä kasvoi viime vuoden jälkipuolella eniten, noin 2,5 %, liike-elämän palveluissa sekä yksityisissä terveys- ja sosiaalipalveluissa. Pientä kasvua oli myös rakentamisessa sekä majoitus- ja ravitsemisalalla. Sen sijaan muilla palvelualoilla sekä teollisuudessa yritysten henkilöstömäärä supistui edellisestä vuodesta. Teollisuudessa ja liikenteessä vähennystä oli yli 2 %. Vuodesta 2000 vuoteen 2005 yritysten henkilöstömäärä on kasvanut voimakkaasti yksityisissä terveys- ja sosiaalipalveluissa, yli viidenneksen. Kasvu on ollut vahvaa myös liike-elämän ja kotitalouksien palveluissa. Liikenteen henkilöstömäärä oli viime vuonna suunnilleen samalla tasolla kuin vuonna 2000. Kaikilla muilla aloilla yritysten henkilöstömäärä on vähentynyt viimeisen viiden vuoden aikana.

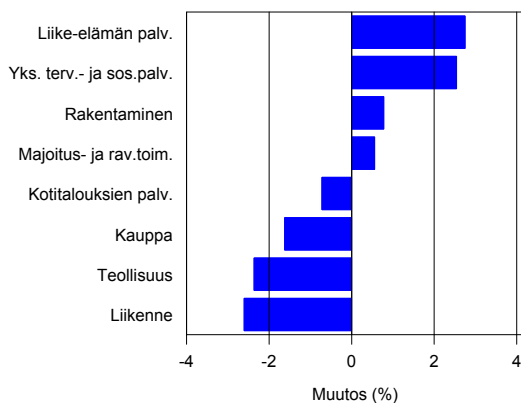
Liikevaihdon muutos (%) toimialoittain Päijät-Hämeessä nelj. 3-4/2005 verrattuna vuotta aikaisempaan, reaalin



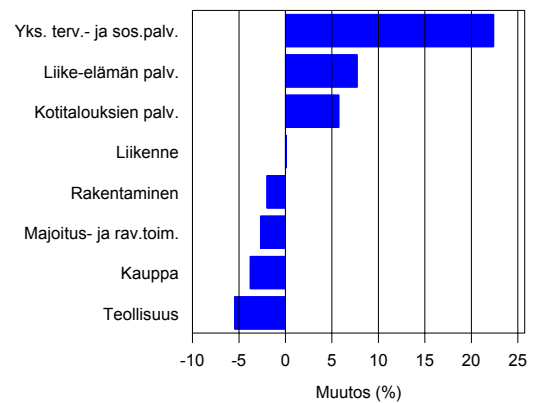
Liikevaihdon muutos (%) toimialoittain Päijät-Hämeessä vuosi 2005 verrattuna vuoteen 2000, reaalin



Henkilöstömäärän muutos (%) toimialoittain Päijät-Hämeessä nelj. 3-4/2005 verrattuna vuotta aikaisempaan



Henkilöstömäärän muutos (%) toimialoittain Päijät-Hämeessä vuosi 2005 verrattuna vuoteen 2000



# Teollisuus

Teollisuus, sähkö-, kaasu- ja vesihuolto, mineraalien kaivu

**Päijät-Hämeen teollisuusyritysten liikevaihto kääntyi loivaan nousuun viime vuoden jälkipuolella alkuvuoden laskun jälkeen. Henkilöstömäärän aleneminen jatkui.**

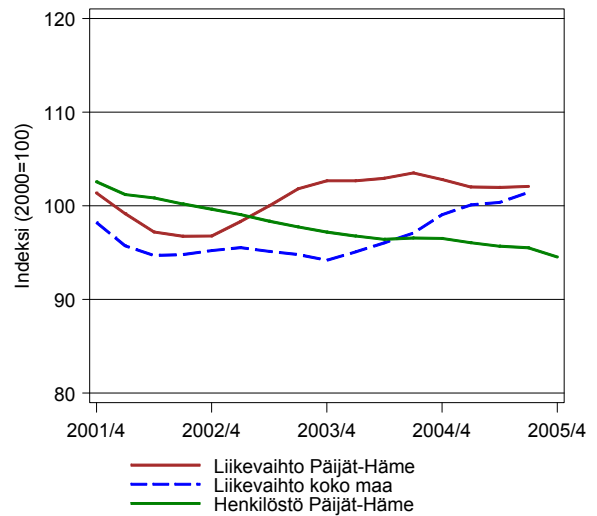
Teollisuusyritysten liikevaihdon vuoden 2005 alun lievä lasku tasaantui ennakoarvion mukaan vuoden jälkipuolella. Viime vuoden lopulla kasvua oli reaalisesti noin prosentin verran edellisvuoteen verrattuna. Vuodesta 2000 alan liikevaihto on kasvanut noin 2 %. Pari viimeistä vuotta Päijät-Hämeen teollisuuden liikevaihto on ollut koko maan alan liikevaihtoa edellä, mutta viime vuonna ero kaventui.

Päijät-Hämeen teollisuustoimialojen välillä on suuria eroja liikevaihdon kehityksessä. Kone- ja laitteollisuudessa vahva kasvu jatkui viime vuonna ja myös perusmetalliteollisuuden liikevaihto kasvoi. Kone- ja laitteollisuuden liikevaihto on noussut reaalisesti noin 5 % vuodesta 2000. Muovi- ja kumiteollisuuden liikevaihdon lasku kääntyi vuoden 2004 lopulla voimakkaaksi kasvuksi, joka jatkui vahvana koko vuoden 2005. Puutuoteteollisuuden liikevaihto pysyi viime vuoden aikana tasaisena. Huonekaluteollisuudessa reaalisesti liikevaihdon suunta kääntyi ensin nousuun ja vuoden lopulla taas laskuun. Elintarviketeollisuuden jyrkkä lasku jatkui koko vuoden.

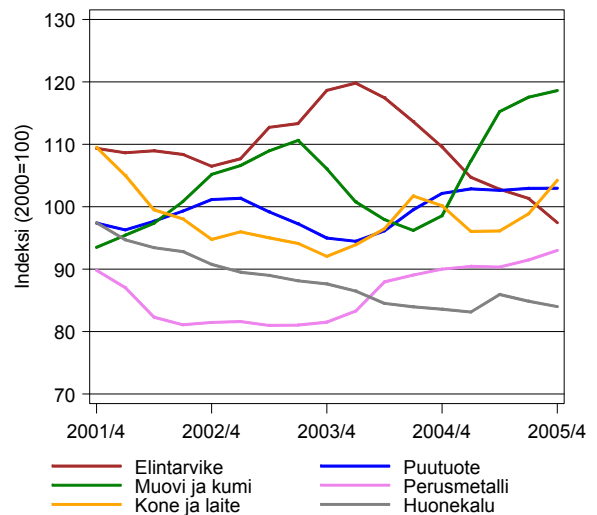
Teollisuuden henkilöstön määrä aleni edelleen loivasti vuonna 2005 Päijät-Hämeessä. Vuonna 2005 henkilöstöä oli noin 6 % vähemmän kuin vuonna 2000. Teollisuustoimialojen välillä henkilöstömäärät vaihtelevat suuresti. Muovi- ja kumiteollisuudessa henkilöstö on kasvanut eniten. Sen henkilöstön määrä kääntyi lievään laskuun viime vuoden lopulla alkuvuoden kasvun jälkeen. Puutuoteteollisuuden henkilöstö on pitkään ollut lievässä kasvussa. Näillä kahdella toimialalla henkilöstöä on enemmän kuin vuonna 2000. Perusmetalli- ja kone- ja laitteollisuuden henkilöstömäärien pitkään jatkunut lievä lasku tasaantui vuoden 2005 aikana. Elintarvike- ja huonekaluteollisuuden henkilöstömäärät laskivat koko vuoden. Huonekaluteollisuuden henkilöstömäärän lasku on jatkunut pitkään.

Teollisuuden työpaikoista 19 % on kone- ja laitteollisuudessa ja 14 % huonekaluteollisuudessa. Seuraavaksi suurimmat teollisuusalat Päijät-Hämeessä ovat puutuote-, kumi- ja muovi-, perusmetalli- sekä elintarviketeollisuus, kukin suunnilleen kymmenyksen osuudella.

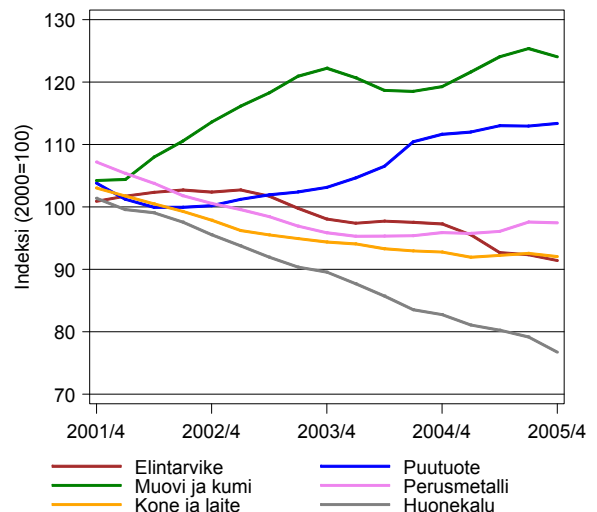
Teollisuuden liikevaihto ja henkilöstö Päijät-Hämeessä ja liikevaihto koko maassa (indeksi, lv reaalin)



Teollisuusyritysten liikevaihto aloittain Päijät-Hämeessä (reaalinen indeksi)



Teollisuusyritysten henkilöstö aloittain Päijät-Hämeessä (indeksi)



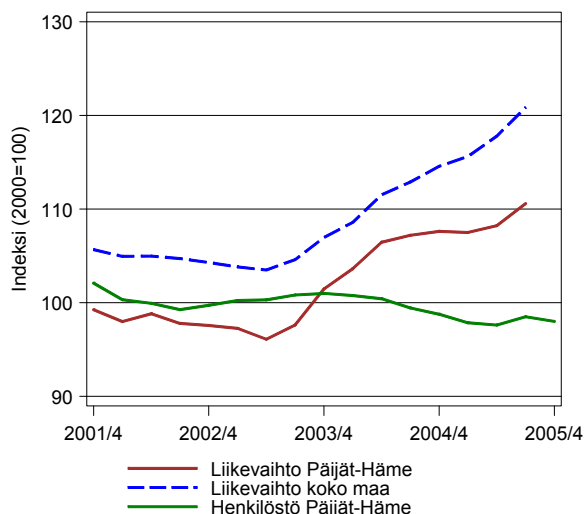
## Rakentaminen

**Rakennusalan yritysten liikevaihto kääntyi uudelleen vahvaan kasvuun viime vuonna. Henkilöstömäärä kasvoi hieman.**

Rakennusalan yritysten liikevaihto kasvoi vuoden 2005 ajan, kiihtyen hieman vuoden lopulla. Reaalista kasvua edellisvuodesta oli vajaat 7 %. Alan liikevaihto on seurannut Päijät-Hämeessä valtakunnallista trendiä, joskin hieman sitä jäljessä. Vuodesta 2000 maakunnan rakennusalan yritysten myynti on kasvanut noin 12 %.

Rakentamisen henkilöstömäärä Päijät-Hämeessä on parina viime vuonna pysytellyt suunnilleen vuoden 2000 tasolla. Vuonna 2005 alan henkilöstöä oli noin 2 % vähemmän kuin vuonna 2000. Vuoden 2004 lopussa henkilöstömäärä lähti laskuun, joka tasaantui vuoden 2005 jälkipuolella. Vuoden lopulla reaalista kasvua edellisvuodesta oli noin prosentin verran.

Rakentamisen liikevaihto ja henkilöstö Päijät-Hämeessä ja liikevaihto koko maassa (indeksi, lv reaalin)



## Liikenne

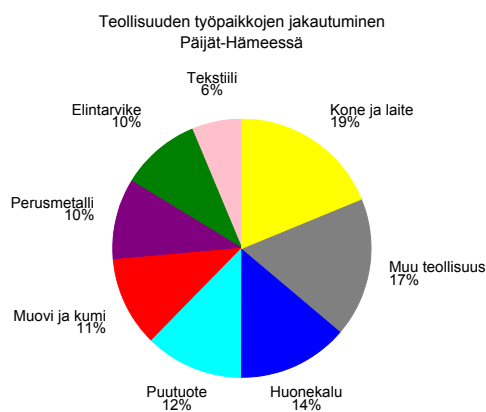
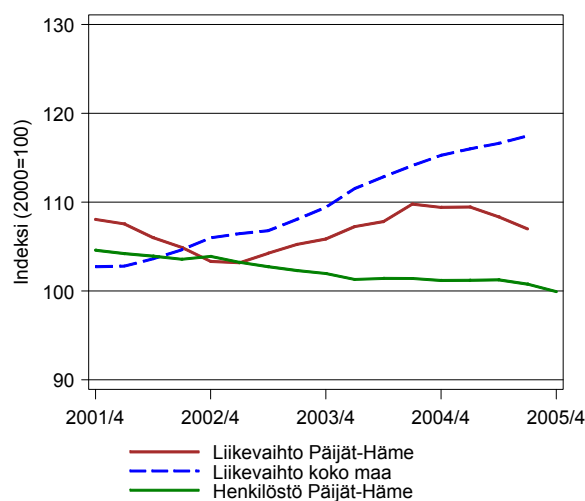
Maaliikenne, vesiliikenne, ilmaliikenne, liikennettä palveleva toiminta, varastointi, matkatoimistot sekä posti- ja teleliikenne

**Liikenteen yritysten liikevaihto ja henkilöstömäärä kääntyivät laskuun viime vuonna.**

Liikennealan yritysten reaalin liikevaihto kääntyi ennakoarvion mukaan laskuun vuoden 2005 toisella puolikkaalla. Laskua oli reaalisesti noin prosentin verran edellisvuodesta. Vuodesta 2000 alan yritysten liikevaihto on noussut yli 7 %, mikä on vähemmän kuin alalla koko maassa.

Liikenteen henkilöstömäärä Päijät-Hämeessä on ollut jo vuoden verran suunnilleen samalla tasolla, mutta kääntyi laskuun viime vuoden loppupuolella. Alalla oli henkilöstöä viime vuonna saman verran kuin vuonna 2000. Liikenteen työpaikoista kaksi kolmannelta on kuljetustoiminnassa ja kolmannes posti- ja telepalveluissa.

Liikenteen yritysten liikevaihto ja henkilöstö Päijät-Hämeessä ja liikevaihto koko maassa (indeksi, lv reaalin)



# Kauppa sekä majoitus- ja ravitsemistoiminta

Vähittäiskauppa, tukkukauppa, agentuuritoiminta, moottoriajoneuvojen kauppa ja huolto, polttoaineen vähittäismyynti sekä majoitus- ja ravitsemistoiminta

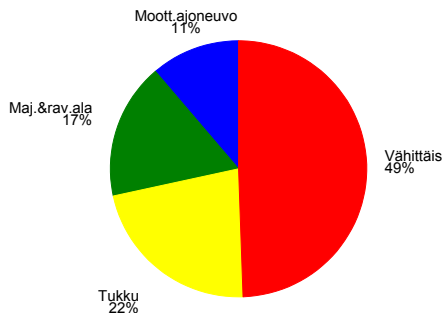
**Kaupan liikevaihto kasvoi viime vuonna vakaasti. Henkilöstömäärän lasku jatkui.**

Kaupan ja majoitus- ja ravitsemisalalan liikevaihto kasvoi ennakoarvion mukaan vuoden 2005 jälkipuolikkaalla, reaalista kasvua edellisvuodesta oli yli 2 %. Vuodesta 2000 alkanut liikevaihto on kasvanut liki 8 %. Sekä tukku- ja autokaupan, vähittäiskaupan että majoitus- ja ravitsemistoiminnan liikevaihdot kasvoivat vuonna 2005. Vuodesta 2000 tukku- ja autokaupan reaalin liikevaihto on lisääntynyt noin 8 %, vähittäiskaupassa noin 10 % sekä majoitus- ja ravitsemisalalla noin 9 %.

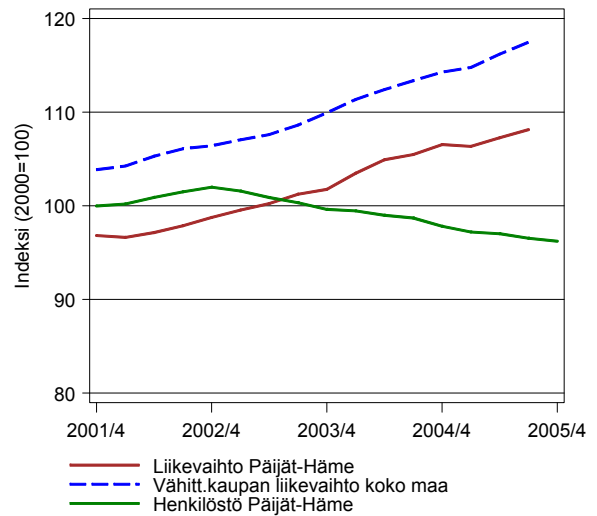
Kaupan henkilöstömäärä laski edelleen vuoden 2005 aikana. Reaalista laskua edellisvuodesta oli liki 2 % ja vuodesta 2000 noin 4 %. Tukku- ja autokaupan ja vähittäiskaupan henkilöstömäärät laskivat lievästi koko vuoden 2005, sen sijaan majoitus- ja ravitsemistoiminnan henkilöstömäärä pysyi lähes samalla tasolla koko vuoden.

Kaupan sekä majoitus- ja ravitsemisalalan työpaikoista lähes puolet on vähittäiskaupassa, viidennes tukkukaupassa ja loppu jakautuu lähes tasan majoitus- ja ravitsemisalalan ja moottoriajoneuvojen kaupan kesken.

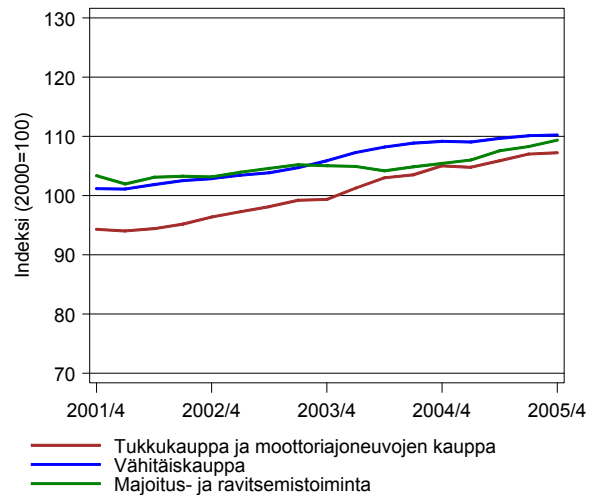
Kaupan ja majoitus- & ravitsemisalalan työpaikkojen jakautuminen Päijät-Hämeessä



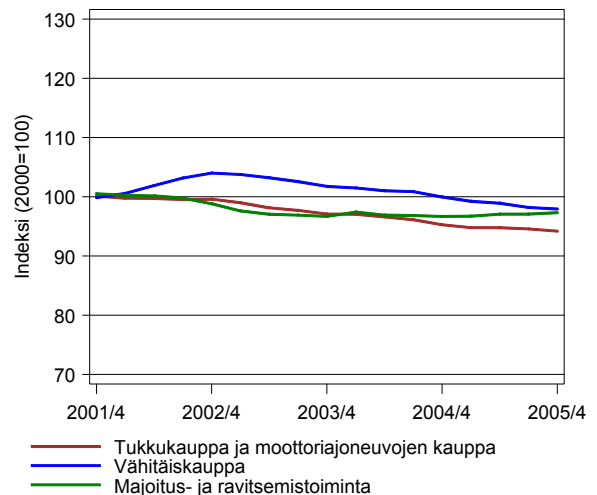
Kaupan liikevaihto ja henkilöstö Päijät-Hämeessä ja liikevaihto koko maassa (indeksi, lv reaalin)



Kaupan sekä majoitus- ja ravitsemisalalan yritysten liikevaihto aloittain Päijät-Hämeessä (reaalinen indeksi)



Kaupan sekä majoitus- ja ravitsemisalalan yritysten henkilöstö aloittain Päijät-Hämeessä (reaalinen indeksi)



## Palvelut liike-elämälle

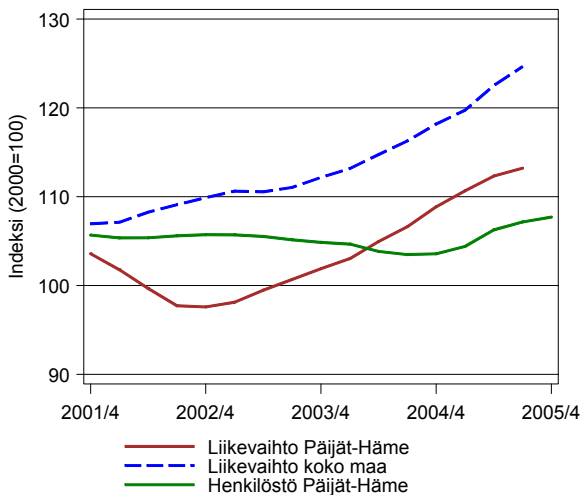
Kiinteistöpalvelut, vuokrauspalvelut, tietojenkäsittely-, tutkimus- ja konsultointipalvelut sekä muu liike-elämää palveleva toiminta

**Palveluja liike-elämälle tuottavien yritysten liikevaihdon vahva kasvu jatkui viime vuonna. Myös alan henkilöstömäärä on nousussa.**

Palveluja liike-elämälle tuottavien yritysten reaalin liikevaihto Päijät-Hämeessä kasvoi viime vuoden jälkipuolella yli 4 % edellisvuodesta. Nousu oli viime vuonna samansuuntaista kuin liike-elämän palveluissa koko maassa. Viime vuonna alan liikevaihto oli maakunnassa reaalisesti noin 15 % korkeammalla tasolla kuin vuonna 2000.

Liike-elämän palveluiden henkilöstömäärä Päijät-Hämeessä lähti reippaaseen nousuun vuoden 2005 puolivälissä. Henkilöstömäärä kasvoi vuoden lopulla edellisvuodesta liki 3 %. Alalla oli henkilöstöä vuonna 2005 yli 7 % enemmän kuin vuonna 2000.

Liike-elämän palveluiden yritysten liikevaihto ja henkilöstö Päijät-Hämeessä ja liikevaihto koko maassa (indeksi, lv reaalin)



## Palvelut kotitalouksille

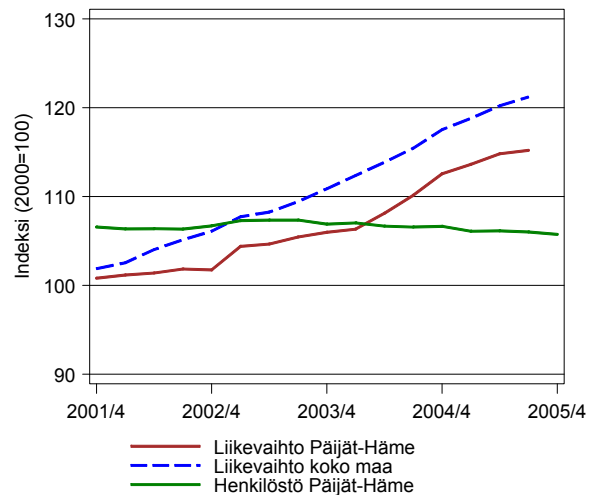
Virkistys-, kulttuuri- ja urheilutoiminta, pesula-, kampaamo-, parturi yms. palvelut, järjestötoiminta ja ympäristöhuolto

**Palveluja kotitalouksille tuottavien yritysten liikevaihdon kasvu jatkui viime vuonna aikaisempaa hieman hitaampana. Henkilöstömäärä oli loivassa laskussa.**

Palveluja kotitalouksille tuottavien yritysten reaalin liikevaihto kasvoi Päijät-Hämeessä viime vuoden jälkipuolella yli 2 % edellisvuodesta. Nousu oli viime vuonna samansuuntaista kuin kotitalouksien palveluissa koko maassa. Viime vuonna alan liikevaihto oli maakunnassa reaalisesti yli 16 % korkeammalla tasolla kuin vuonna 2000.

Kotitalouksien palveluiden henkilöstömäärä Päijät-Hämeessä laski hieman koko vuoden 2005. Henkilöstömäärä laski vuoden lopulla edellisvuodesta lähes prosenttiin verran. Alalla oli henkilöstöä vuonna 2005 noin 6 % enemmän kuin vuonna 2000.

Kotitalouksien palveluiden yritysten liikevaihto ja henkilöstö Päijät-Hämeessä ja liikevaihto koko maassa (indeksi, lv reaalin)



# Yksityiset terveys- ja sosiaalipalvelut

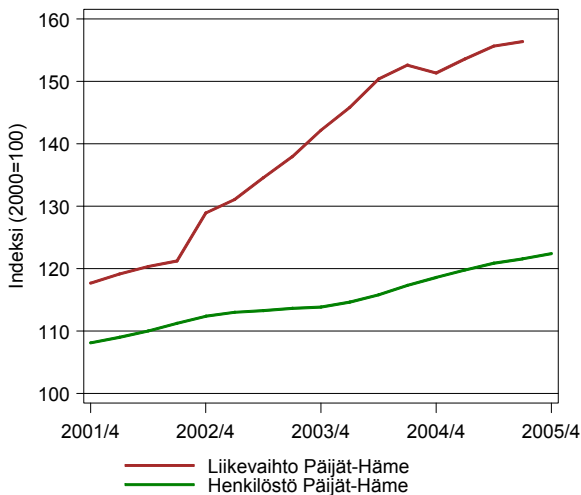
Terveydenhuoltopalvelut, eläinlääkintäpalvelut ja sosiaalipalvelut

**Yksityisten terveys- ja sosiaalipalveluyritysten voimakas kasvu jatkui viime vuonna. Myös alan henkilöstömäärä lisääntyi nopeasti.**

Yksityisten terveys- ja sosiaalipalveluyritysten reaalin liikevaihto Päijät-Hämeessä on pitkään ollut vahvassa kasvussa. Vuoden 2004 notkahduksen jälkeen liikevaihdon kasvu jatkui koko vuoden 2005 ja kasvua vuoden 2005 jälkipuolella oli liki 4 % edellisvuodesta. Viime vuonna alan liikevaihto oli maakunnassa reaalisesti lähes 60 % korkeammalla tasolla kuin vuonna 2000.

Myös yksityisten terveys- ja sosiaalipalveluyritysten henkilöstömäärä Päijät-Hämeessä on ollut pitkään kasvusuuntainen ja kasvu jatkui koko vuoden 2005. Henkilöstöä oli vuoden lopulla yli 2 % enemmän kuin edellisenä vuonna. Alalla oli henkilöstöä vuonna 2005 noin 22 % enemmän kuin vuonna 2000.

Yksityisten terveys- ja sosiaalipalveluiden liikevaihto ja henkilöstö Päijät-Hämeessä (indeksi, lv reaalin)



## Toimialarakenne ja erikoistumisalat

Päijät-Hämeen maakuntaan kuuluu 12 kuntaa. Alueen 199 000 asukkaasta 98 000 eli puolet asuu Lahdessa. Maakunnassa oli noin 80 000 työpaikkaa vuonna 2005. Päijät-Hämeen tuotannon arvonlisäys oli ennakoarvion mukaan viime vuonna noin 4 miljardia euroa.

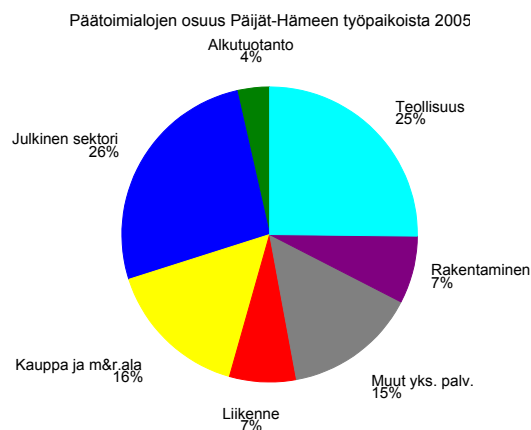
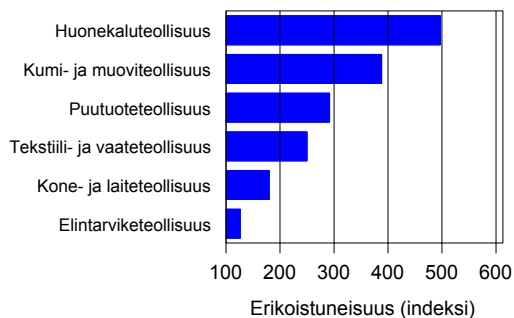
### Toimialarakenne

Päijät-Hämeen merkittävin päätoimiala on teollisuus. Sen osuus maakunnan työpaikoista on neljännes ja tuotannon arvonlisäyksestä lähes kolmannes. Osuudet ovat tuntuvasti suurempia kuin koko maassa. Vastaavasti liike-elämän ja kotitalouksien palveluiden työpaikkojen osuus on pienempi kuin valtakunnallisesti. Sen sijaan alkutuotannon, rakentamisen, liikenteen, kaupan sekä julkisen sektorin työpaikkaosuudet ovat suunnilleen yhtä suuret kuin koko maassa.

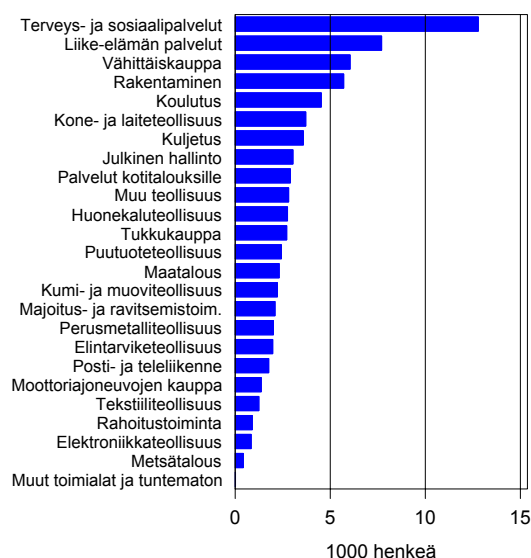
### Erikoistumisalat

Päijät-Hämeen vahvin erikoistumisala on huonekaluteollisuus, kun verrataan toimialojen maakunnallisia työpaikkaosuuksia koko maan vastaaviin osuuksiin. Huonekaluteollisuuden osuus Päijät-Hämeen työpaikoista on viisinkertainen koko maan osuuteen nähden. Muita vahvoja erikoistumisaloja ovat muovi- ja kumiteollisuus, puutuoteteollisuus, tekstiili- ja vaateteollisuus sekä kone- ja laitteollisuus. Myös elintarviketeollisuus kuuluu maakunnan erikoistumisaloihin. Määrällisesti eniten työpaikkoja Päijät-Hämeessä on terveys- ja sosiaalipalveluissa. Seuraavaksi suurimmat työllistäjät ovat liike-elämän palvelut, vähittäiskauppa, rakentaminen, koulutus sekä kone- ja laitteollisuus.

Päijät-Hämeen vahvimmat erikoistumisalat  
(indeksi, koko maa = 100)



Päijät-Hämeen työpaikat toimialoittain 2005



# Väestökehitys Päijät-Hämeessä

**Päijät-Hämeen väestö kasvoi viime vuonna 300 hengellä. Muuttovoitto kasvoi hieman edellisestä vuodesta ja luonnollinen väestömuutos pysyi positiivisena.**

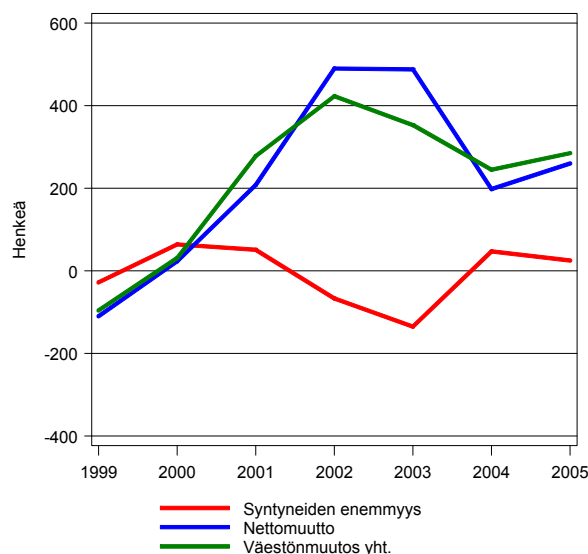
Päijät-Hämeen maakunnan väestö kasvoi ennakkotiedon mukaan noin 300 hengellä eli 0,15 % väestöstä vuonna 2005. Väestönkasvu oli hieman suurempi kuin vuonna 2004, jolloin asukasmäärä lisääntyi 250 hengellä. Vuosien 2002 ja 2003 kasvulukemiin ei Päijät-Hämeessä viime vuonna kuitenkaan ylletty. Maakunnan nettomuutto oli viime vuonna 260 henkeä eli hieman suurempi kuin edellisenä vuonna. Koko muuttovoitto tuli ulkomaisesta muuttoliikkeestä, sen sijaan maassamuuton nettotulos oli Päijät-Hämeessä viime vuonna lähes nolla. Luonnollisen väestönkasvun (syntyneiden ja kuolleiden erotus) vaikutus maakunnan asukaslukuun oli viime vuonna niukasti positiivinen edellisen vuoden tapaan. Vuonna 2005 Päijät-Hämeessä syntyi noin 25 asukasta enemmän kuin kuoli.

Maakunnan sisällä väestömuutosten kohdentuminen eriytyi edelleen alueellisesti. Lahden kaupungissa väestö kasvoi 130 hengellä vuonna 2005. Se oli enemmän kuin edellisenä vuonna mutta selvästi vähemmän kuin vuosina 1999 - 2003, jolloin kasvu oli 300 - 600 henkeä vuodessa. Sen sijaan muualla Lahden seutukunnassa väestönkasvu kiihtyi viime vuonna 400 henkeen. Lahden seudun väestönkasvun levittäytyminen keskustaajamasta laajemmalle alueelle, erityisesti Lahden eteläpuolelle Hollolaan ja Orimattilaan, jatkui edelleen. Heinolan seutukunnassa väestötappio kääntyi uudelleen nousuun, sillä viime vuonna Heinolan seudun väestö väheni 240 hengellä, kun edellisenä vuonna väestötappio oli 50 henkeä.

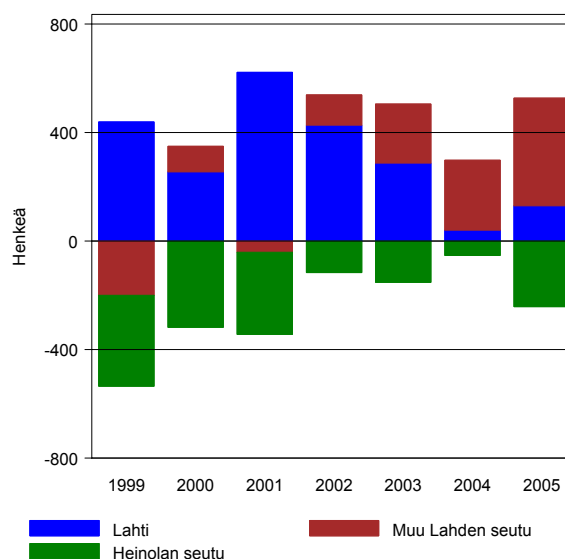
Päijät-Hämeen kunnista Orimattilan väestö kasvoi lähes 1,5 % ja Hollolan yli 1 %. Kaikki muut kunnat jäivät kauas jälkeen näistä kasvuluvuista. Asikkalan väestö kasvoi 0,2 % ja Lahden 0,1 %. Nastolassa asukasluku pysyi lähes muuttumattomana. Kaikissa muissa kunnissa väestö väheni, eniten Kärkölässä, Sysmässä ja Heinolassa, joissa kussakin asukasmäärä supistui lähes prosenttiin.

*Tietolähde: Tilastokeskus, väestötilasto ja väestömuutosten ennakkotiedot.*

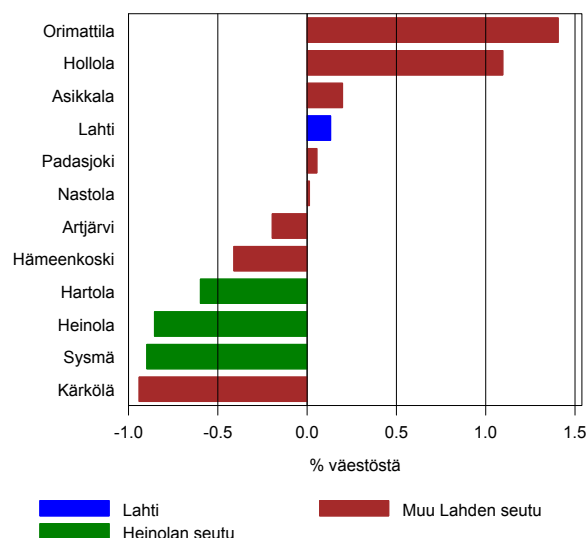
Väestömuutoksen osatekijät Päijät-Hämeessä



Väestömuutos Päijät-Hämeessä alueittain



Väestömuutos Päijät-Hämeessä kunnittain % väestöstä vuonna 2005



## Tietolähteet ja käsitteet

**Päijät-Hämeen maakunta** koostuu Lahden ja Itä-Hämeen seutukunnista. *Lahden seutukunta:* Artjärvi, Asikkala, Hollolla, Hämeenkoski, Kärkölä, Lahti, Nastola, Orimattila, Padasjoki. *Itä-Hämeen seutukunta:* Hartola, Heinola, Sysmä.

**Reaalinen liikevaihto** on Päijät-Hämeessä toimivien yritysten myynnin yhteenlaskettu arvo deflatoituna kuluttajan hintaindeksillä. *Tietolähde:* Tilastokeskus, verohallinnon alv-suoritustiedot. *Ennuste:* Kaupunkitutkimus TA Oy.

**Henkilöstömäärällä** tarkoitetaan yritysten kokopäivätyöllisten määrää. Henkilöstömäärän indikaattori estimoidaan yritys- ja toimipaikkarekisterin kahden vuoden takaisesta henkilöstötiedosta ansiotason muutoksesta puhdistetun palkkasummakehityksen perusteella. Yrittäjien henkilöstömäärä estimoidaan liikevaihdon kehityksen perusteella. *Indikaattorin laskenta:* Tilastokeskus.

**Työllisyys / työllisten määrä** on alueella asuvien 15 - 74-vuotiaiden henkilöiden määrä, jotka ovat olleet työllisiä tutkimusjakson aikana. Tiedot perustuvat kuukausittaisiin otostutkimuksiin. *Tietolähde:* Tilastokeskus, työvoimatutkimus.

**Työpaikkojen määrä** tarkoittaa henkilöiden lukumäärää, jotka käyvät työssä alueella sijaitsevilla toimipaikoilla. Tiedot perustuvat hallinnollisten rekistereiden tietoihin tilastovuoden joulukuulta. Katsauksessa esitettävät tiedot perustuvat vuoden 2003 lukuihin, jotka on muunnettu vuoden 2005 tasolle työvoimatutkimuksen tietojen avulla. *Tietolähde:* Tilastokeskus, työssäkäyntitilasto.

**Tuotanto** kuvaa alueen yritysten ja muiden yhteisöjen tuotannollista aktiiviteettia käyttäen seuraavia tietoja:

- **Päijät-Häme:** Toimialoittaisten tuotannon kehitystä ennakoivien indikaattorien perusteella konstruoitu ennakoiva kuvaaja. Viimeisin katsauksessa esitettävä tieto perustuu indikaattoreiden ennakoarvioihin. *Kuvaajan ja ennakoarvion laadinta:* Kaupunkitutkimus.
- **Suomi lukuun ottamatta viimeisintä neljänneistä:** Kansantalouden neljännesvuositilinpidon bruttokansantuote kiintein hinnoin. *Tietolähde:* Tilastokeskus, kansantalouden tilinpito.
- **Suomi, viimeisin neljännes:** Ennakoarvio. *Laadinta:* Kaupunkitutkimus.

**Indeksisarjat**, jotka esitetään kuvioissa, ovat neljän neljänneksen liukuvia keskiarvoja, joissa keskiarvo on sijoitettu viimeiselle havainnolle.

**Maakunnan erikoistumisalat** perustuvat toimialakohtaiseen erikoistuneisuusindeksiin, joka on määritelty seuraavasti:

$100 * (\text{toimialan työpaikkaosuus maakunnassa}) / (\text{toimialan työpaikkaosuus koko maassa})$ .