



PÄIJÄT-HÄMEEN TOIMIALAKATSAUS 2005/1

3.5.2005

- 3 Suhdannekuva
- 5 Teollisuus
- 6 Rakentaminen
- 7 Informaatioteknologia
- 7 Liikenne
- 8 Kauppa sekä majoitus- ja ravitsemistoiminta
- 9 Palvelut liike-elämälle ja kotitalouksille
- 10 Toimialarakenne ja erikoistumisalat
- 11 Väestökehitys Päijät-Hämeessä
- 12 Tietolähteet ja käsitteet



Julkaisijat ja toimitus

Julkaisijat:

Lahden kauppakamari
Rauhankatu 10
15110 Lahti
puh. (03) 821 600
www.lahtichamber.fi

Päijät-Hämeen liitto
Hämeenkatu 9 A
PL 50
15111 LAHTI
puh. (03) 871 940
<http://www.paijat-hame.fi/>

Lisätietoja:

Toimitusjohtaja Tapani Kasso
Lahden kauppakamari
puh. (03) 821 6013
tapani.kasso@lahtichamber.fi

Projektipäällikkö Päivi Pulkkinen
Teknillinen korkeakoulu Lahden keskus
Verkkotietokeskus
puh. (03) 525 0281
paivi.pulkkinen@hut.fi

Toimitus ja lisätietoja:

Kaupunkitutkimus TA Oy
Mannerheimintie 44A
00260 Helsinki
puh. (09) 561 2493

Toimitusjohtaja, tutkija Seppo Laakso
seppo.laakso@kaupunkitutkimusta.fi

Tutkija Hanna Kuisma
hanna.kuisma@kaupunkitutkimusta.fi

Verkojulkaisut:

Päijätpuntari-tietopalvelu:
www.aluenet.com/puntari

Lahden kauppakamarin kotisivu:
www.lahtichamber.fi

Suhdannekuva

Päijät-Hämeen talouden kasvu jatkui viime vuoden jälkipuolella jonkin verran aiempaa hitaampana. Palvelualojen kasvu jatkui, mutta teollisuuden kasvu hidastui.

Tuotanto

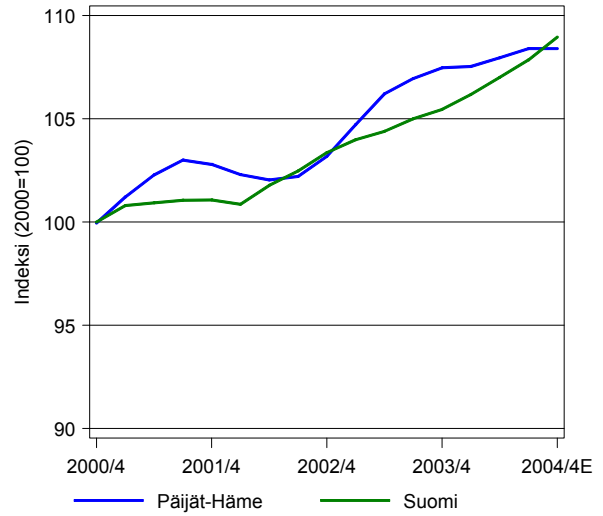
Tuotannon kasvu hidastui ennakoarvion mukaan Päijät-Hämeessä vuoden 2004 jälkipuolella alkuvuoteen ja edellisiin vuosiin verrattuna. Kasvuvauhti on vaihdellut Päijät-Hämeessä voimakkaammin kuin koko maassa, mutta vuoteen 2000 verrattuna tuotanto on kasvanut maakunnassa suunnilleen yhtä paljon kuin valtakunnallisesti, keskimäärin noin 2 % vuodessa. Vuonna 2004 kasvu Päijät-Hämeessä oli hitaampaa, mutta sitä edellisestä vuonna nopeampaa kuin koko maassa.

Liikevaihto

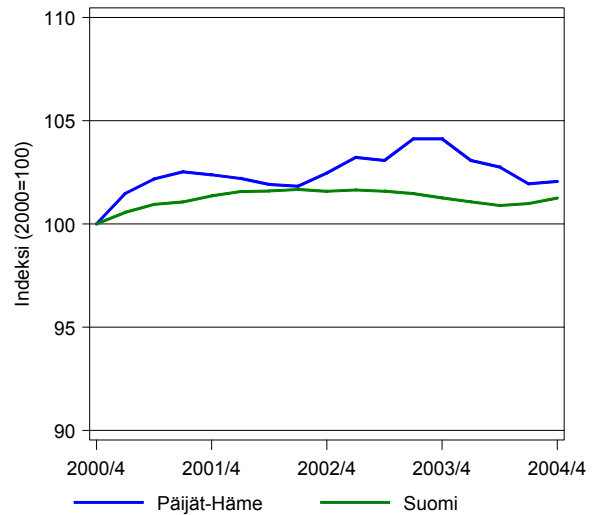
Yritysten liikevaihdon trendi poikkeaa huomattavasti jalostussektorin (teollisuus, energiahuolto ja rakentaminen) ja yksityisen palvelusektorin (kauppa, majoitus- ja ravitsemistoiminta, liikenne, rahoitus, liike-elämän palvelut ja kotitalouksien palvelut) välillä. Kansainvälisen ja valtakunnallisen kysynnän varassa toimivien jalostusyritysten liikevaihdon vuosittaiset vaihtelut ovat huomattavasti suurempia kuin pääasiassa paikallisille markkinoille suuntautuvien palveluiden. Päijät-Hämeen jalostusyritysten reaalin liikevaihto kasvoi vuonna 2001 alkaneen taantuman jälkeen voimakkaasti vuoden 2003 alusta viime vuoden alkupuolelle, jonka jälkeen kasvu hidastui vuoden jälkipuolella. Palvelusektorin yritysten liikevaihto on kasvanut vakaasti vuoden 2002 lopulta alkaen ja kasvu jatkui vahvana myös viime vuonna. Tosin vuoden loppua kohti kasvuvauhti hieman hidastui. Vuodesta 2000 palvelusektorin reaalin liikevaihto on kasvanut noin 8 % ja jalostussektorin 3 %.

Liikenteen yritysten liikevaihto kasvoi vahvasti viime vuoden jälkipuolikkaalla, reaalista kasvua edellisvuodesta oli ennakoarvion mukaan lähes 5 %. Myös liike-elämän ja kotitalouksien palveluiden sekä rakennusalan yritysten liikevaihto nousi reaalisesti yli 2 %. Kaupan sekä majoitus- ja ravitsemisalan liikevaihdon reaalkasvu jäi runsaaseen yhteen prosenttiin. Teollisuusyritysten liikevaihto supistui reaalisesti hieman. Vuodesta 2000 liikevaihto on kasvanut eniten liike-elämän ja kotitalouksien palveluissa, reaalisesti yli 10 %. Liikenteen alalla nousua on lähes yhtä paljon. Rakennusyritysten liikevaihto on noussut noin 7 %. Kaupan reaalin liikevaihto on kasvanut noin 5 % vuodesta 2000. Myös teollisuuden liikevaihto nousi viime vuonna reaalisesti yli vuoden 2000 tason.

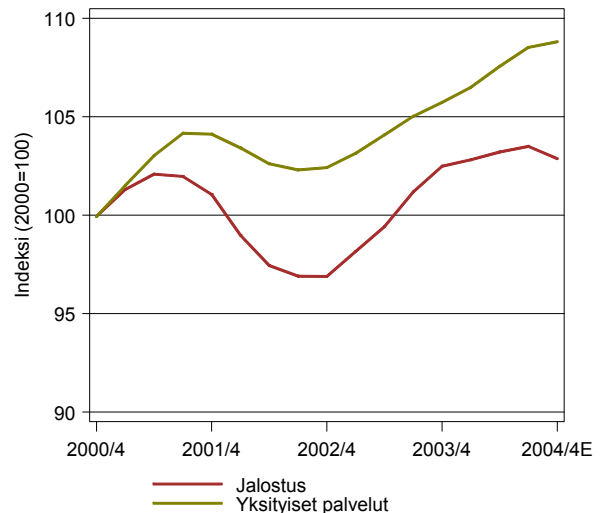
Tuotannon määrä Päijät-Hämeessä ja koko maassa (indeksi 2000=100)



Työllisten määrä Päijät-Hämeessä ja koko maassa (indeksi 2000=100)



Liikevaihto jalostuksessa ja yksityisissä palveluissa Päijät-Hämeessä (reaalin indeksi 2000=100)

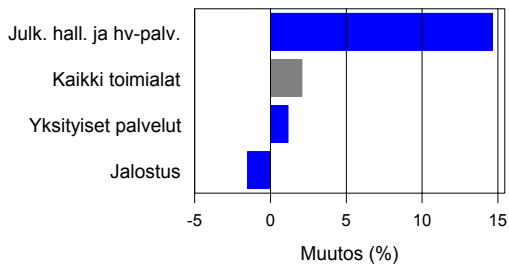


Työllisyys

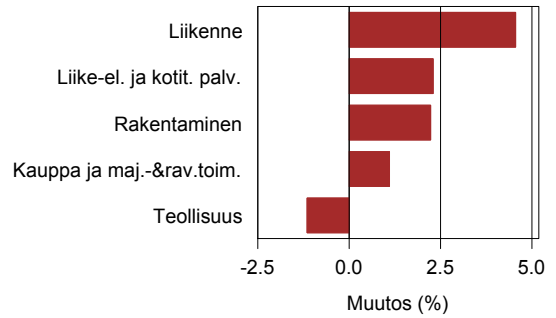
Myös työllisyyden suhteen vuosittaiset vaihtelut ovat Päijät-Hämeessä voimakkaampia kuin koko maassa. Vuonna 2004 maakunnan työllisten määrä väheni Tilastokeskuksen työvoimatutkimuksen mukaan, kun taas edellisenä vuonna työllisyys kasvoi tuntuvasti. Viime vuoden lopulla maakunnan työllisyyden lasku kuitenkin pysähtyi. Vuodesta 2000 Päijät-Hämeen työllisyys on kasvanut 2 %, hieman enemmän kuin koko maassa.

Viime vuoden jälkipuolella työllisyys kasvoi ennen kaikkea julkisessa hallinnossa ja hyvinvointipalveluissa. Myös jalostusalojen työllisyyden lasku pysähtyi ja kääntyi loivaan nousuun. Sen sijaan yksityisillä palvelualoilla työllisten määrä väheni vuoden 2004 toisella puolikkaalla. Myös vuoteen 2000 verrattuna julkisen hallinnon ja hyvinvointipalveluiden työllisyyden kasvu on omaa luokkaansa muihin toimialoihin verrattuna. Myös yksityisen palvelusektorin työllisten määrä on noussut vuodesta 2000, sen sijaan jalostusaloilla se on vähentynyt.

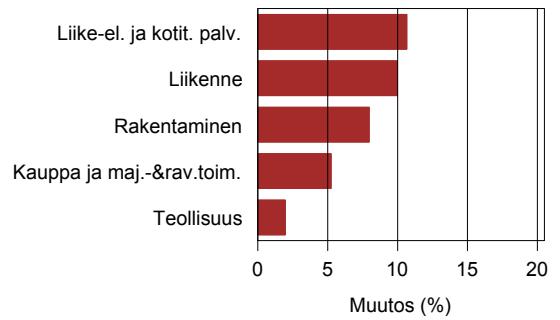
Työllisyyden muutos (%) Päijät-Hämeessä toimialoittain
vuosi 2004 verrattuna vuoteen 2000



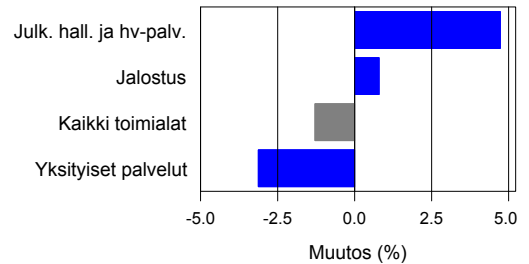
Liikevaihdon reaalin muutos (%) Päijät-Hämeessä
7-12/2004 verrattuna vuotta aikaisempaan



Liikevaihdon reaalin muutos (%) Päijät-Hämeessä
vuosi 2004 verrattuna vuoteen 2000



Työllisyyden muutos (%) Päijät-Hämeessä toimialoittain
7-12/2004 verrattuna vuotta aikaisempaan



Teollisuus

Teollisuus, sähkö-, kaasu- ja vesihuolto, mineraalien kaivu

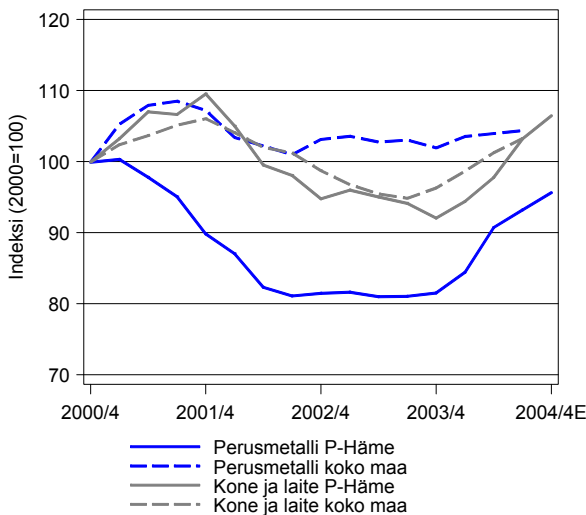
Päijät-Hämeen teollisuusyritysten liikevaihto laski hieman edellisvuodesta vuoden 2004 jälkipuolella.

Teollisuusyritysten liikevaihto laski hieman ennakoarvion mukaan vuoden 2004 jälkipuolella, oltuaan sitä ennen vuoden 2003 lopulta varsin samalla tasolla. Viime vuoden lopulla laskua oli reaalisesti noin prosentin verran edellisvuoteen verrattuna. Vuodesta 2000 alkanut liikevaihto on kasvanut noin 2 %. Koko maan toimialoittaisten teollisuustuotannon volyyymi-indeksien perusteella arvioitu teollisuustuotannon määrä on kasvanut jonkin verran enemmän kuin liikevaihto, mutta myös tuotannon määrän kasvu pysähtyi viime vuoden jälkipuolella.

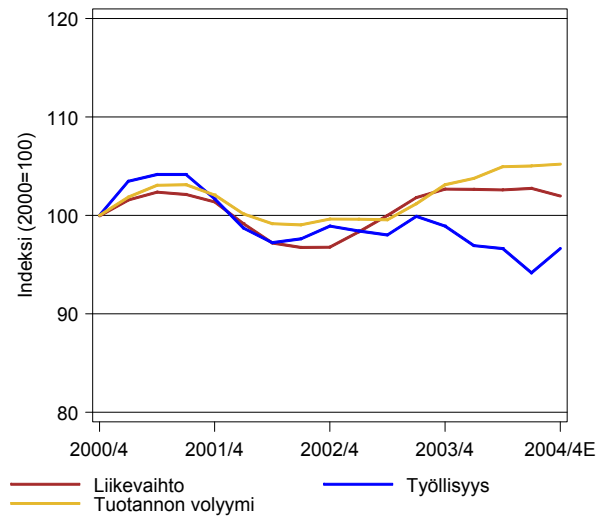
Päijät-Hämeen teollisuustoimialojen välillä on suuria eroja liikevaihdon kehityksessä. Kone- ja laitteollisuudessa vahva kasvu jatkui, samoin perusmetalliteollisuudessa. Kone- ja laitteollisuuden liikevaihto on noussut reaalisesti yli 6 % vuodesta 2000. Puutuoteteollisuuden liikevaihto kääntyi viime vuoden aikana nousuun. Huonekaluteollisuudessa reaalisen liikevaihdon suunta oli edelleen laskeva koko vuoden 2004 ajan. Myös muovi- ja kumiteollisuuden lasku jatkui viime vuonna.

Päijät-Hämeen keskeisistä teollisuusaloista kone- ja laitteollisuudessa liikevaihdon kehitys noudatteli jotakuinkin valtakunnallista trendiä. Perusmetallissa maakunnalliset vaihtelut ovat olleet selvästi voimakkaampia kuin koko maassa, samoin puutuoteteollisuudessa. Huonekaluteollisuudessa maakunnan trendi on ollut pitkään laskeva, vaikka koko maassa suunta on kääntynyt nousuun.

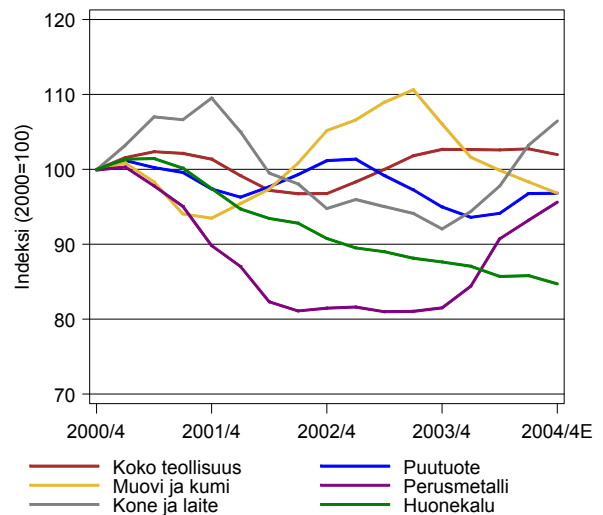
Teollisuusyritysten reaalin liikevaihto aloittain Päijät-Hämeessä ja koko maassa (indeksi 2000=100)



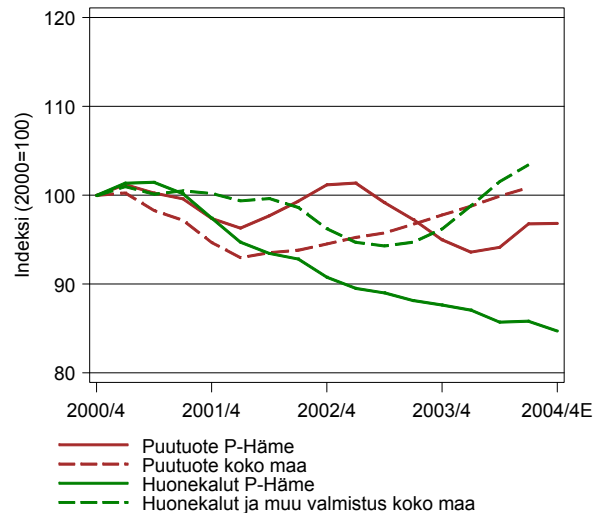
Teollisuuden reaalin liikevaihto, työllisyys ja tuotannon volyyymi Päijät-Hämeessä (indeksi 2000=100)



Teollisuusyritysten reaalin liikevaihto aloittain Päijät-Hämeessä (indeksi 2000=100)



Teollisuusyritysten reaalin liikevaihto aloittain Päijät-Hämeessä ja koko maassa (indeksi 2000=100)



Teollisuuden työpaikoista 22 % on kone- ja laitteollisuudessa ja 15 % huonekaluteollisuudessa. Seuraavaksi suurimmat teollisuusalat Päijät-Hämeessä ovat puutuote-, perusmetallikumi- ja muovi- sekä elin-tarviketeollisuus, kukin suunnilleen kymmenyksen osuudella.

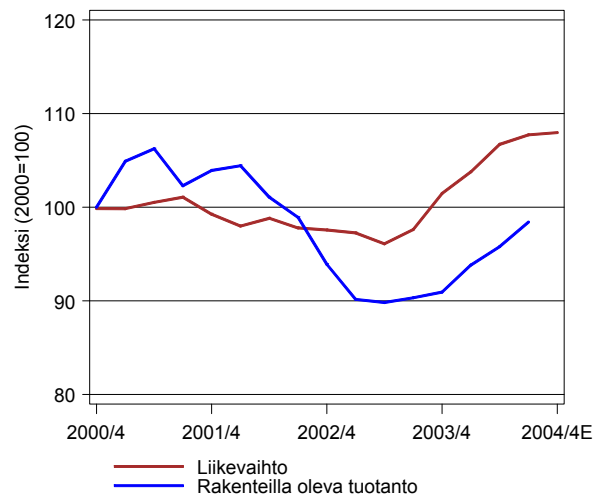


Rakentaminen

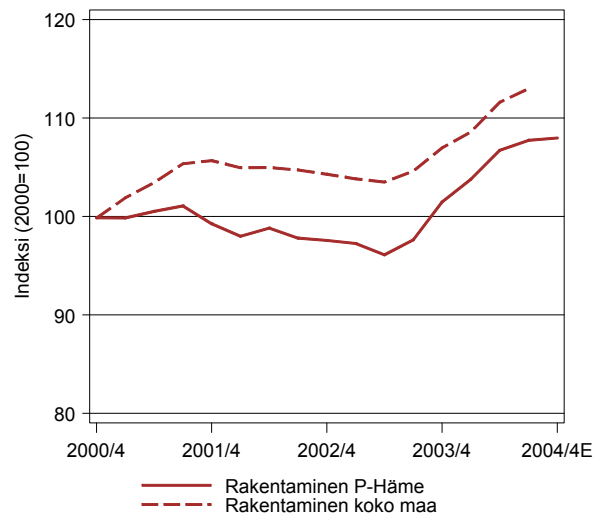
Uudisrakentamisen volyyymi kasvoi vahvasti Päijät-Hämeessä viime vuonna. Rakennusalan yritysten vahva liikevaihdon kasvu tasaantui vuoden jälkipuolella.

Rakenteilla olevan uudistuotannon lasku pysähtyi Päijät-Hämeessä vuonna 2003 ja tuotanto kasvoi vahvasti koko vuoden 2004. Rakennusalan yritysten liikevaihto kasvoi sekkin vuoden 2004 ajan, tasaantuen hieman vuoden lopulla: reaalista kasvua edellisvuodesta oli noin 2 prosenttia. Alan liikevaihto on seurannut Päijät-Hämeessä valtakunnallista trendiä. Vuodesta 2000 maakunnan rakennusalan yritysten myynti on kasvanut noin 8 %, koko maan rakennusyrityksillä jonkin verran enemmän.

Rakentamisen reaalin liikevaihto ja rakenteilla oleva uudistuotanto Päijät-Hämeessä (indeksi 2000=100)



Rakennusyritysten reaalin liikevaihto Päijät-Hämeessä ja koko maassa (indeksi 2000=100)

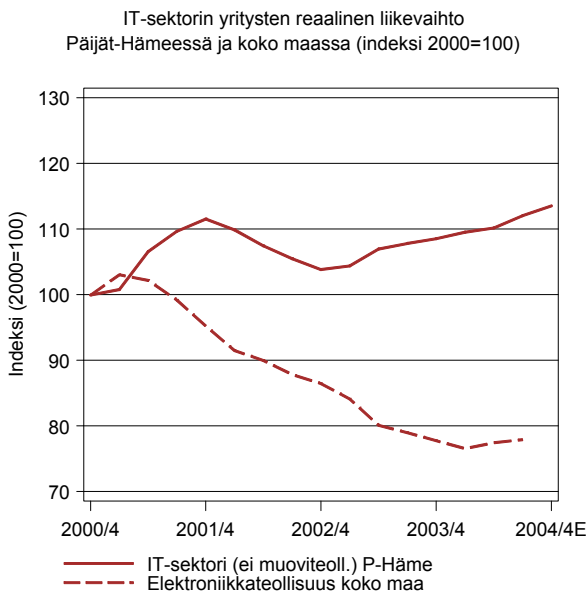


Informaatioteknologia

Elektroniikkateollisuus, tietokoneiden ja tietoliikennevälineiden kauppa ja vuokraus, teleliikenne, tietojenkäsittely- ja tekstinkäsittelypalvelu¹

Päijät-Hämeessä toimivien informaatioteknologia-alojen yritysten liikevaihto kasvoi vahvasti vuoden 2004 ajan.

Informaatioteknologian (IT) alojen yritysten reaalin liikevaihto kasvoi viime vuonna lähes 5 % edellisestä vuodesta. Ala on kasvanut vakaasti jo kahden vuoden ajan. Päijät-Hämeen IT-sektorin liikevaihdon trendi on viime vuosina poikennut täysin vertailukohtana käytettävästä koko maan elektroniikkateollisuudesta, jonka pitkään jatkunut lasku pysähtyi viime vuonna. Vuoteen 2000 verrattuna Päijät-Hämeen IT-alan liikevaihto oli viime vuonna reaalisesti noin 13 % suurempi, kun taas koko maan elektroniikkateollisuudessa liikevaihto on vähentynyt yli 20 prosentilla.



Liikenne

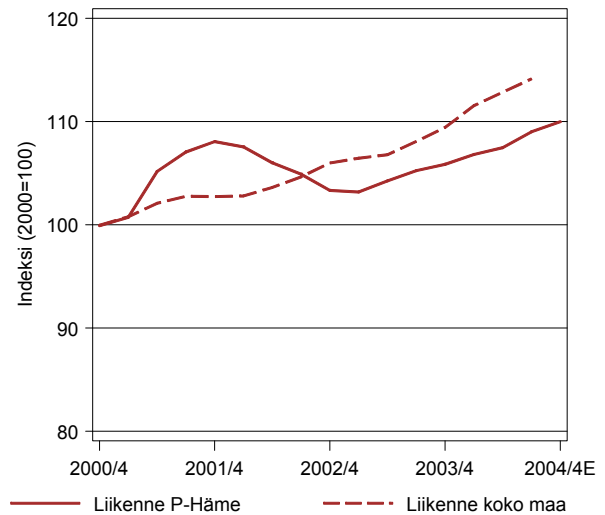
Maaliikenne, vesiliikenne, ilmailiikenne, liikennettä palveleva toiminta, varastointi, matkatoimistot, posti- ja teleliikenne

Liikenteen yritysten liikevaihdon vahva kasvu jatkui viime vuoden lopulla.

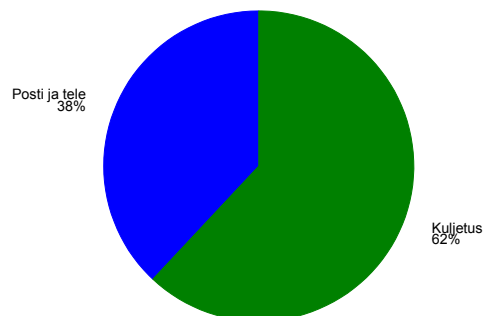
Liikennealan yritysten reaalin liikevaihdon lasku pysähtyi vuonna 2003 ja on kasvanut siitä lähtien. Ennakoarvion mukaan alan liikevaihto kasvoi vuoden 2004 toisella puolikkaalla reaalisesti noin 4,5 % edellisvuodesta. Vuodesta 2000 alkuun yritysten liikevaihto on reaalisesti noussut 10 %, hieman vähemmän kuin koko maassa. Liikenteen yritysten liikevaihdon trendi on vaihdellut Päijät-Hämeessä voimakkaasti, kun taas koko maassa ala on kasvanut melko vakaasti viime vuosina.

Liikenteen työpaikoista kaksi kolmannesta on kuljetustoiminnassa ja kolmannes posti- ja telepalveluissa.

Liikenteen yritysten reaalin liikevaihto
Päijät-Hämeessä ja koko maassa (indeksi 2000=100)



Liikenteen työpaikkojen jakautuminen
Päijät-Hämeessä



¹Katso Tietolähteet ja käsitteet, s. 16.

Kauppa sekä majoitus- ja ravitsemistoiminta

Vähittäiskauppa, tukkukauppa, agentuuritoiminta, moottoriajoneuvojen kauppa ja huolto, polttoaineen vähittäismyynti, majoitus- ja ravitsemistoiminta

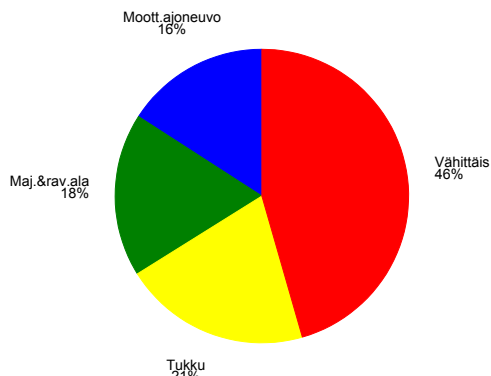
Kaupan liikevaihdon vakaa kasvu hidastui Päijät-Hämeessä viime vuoden jälkipuolella.

Kaupan ja majoitus- ja ravitsemisalalan liikevaihdon kasvu hidastui ennakoarvion mukaan hieman vuoden 2004 jälkipuolikkaalla, reaalista kasvua edellisvuodesta oli noin prosentin verran. Viime vuoden alkupuolelle asti jatkunut vakaa kasvu pysähtyi sekä vähittäiskaupassa että tukku- ja autokaupassa. Sen sijaan majoitus- ja ravitsemisalalan liikevaihto laski viime vuoden alkupuolella ja lasku pysähtyi taas vuoden lopulla. Vuodesta 2000 tukku- ja autokaupan reaalin liikevaihto on lisääntynyt noin 4 %, vähittäiskaupassa noin 8 % sekä majoitus- ja ravitsemisalalla noin 3 %.

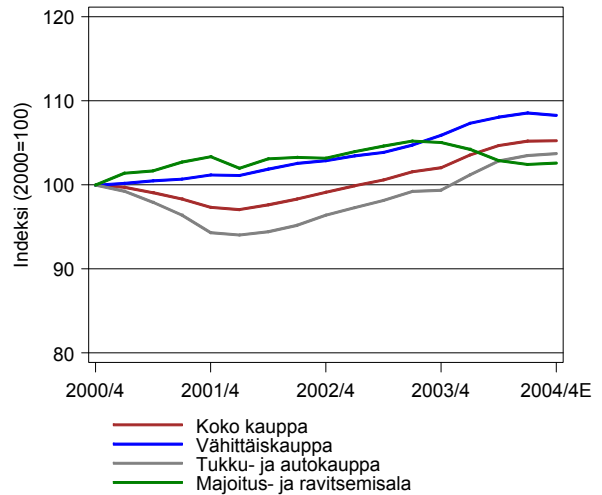
Päijät-Hämeen tukkukaupan ja autokaupan yhteenlaskettu liikevaihto on viime vuosina seurailut jonkin verran jäljessä kyseisten toimialojen valtakunnallisia trendejä. Vähittäiskaupan myynti on kasvanut Päijät-Hämeessä hieman hitaammin kuin koko maassa ja ero kasvoi edelleen viime vuoden aikana. Majoitus- ja ravitsemistoiminnassa Päijät-Hämeen yritysten liikevaihto on kasvanut vuodesta 2000 saman verran kuin koko maassa.

Kaupan sekä majoitus- ja ravitsemisalalan työpaikoista lähes puolet on vähittäiskaupassa, viidennes tukkukaupassa ja loppu jakautuu lähes tasan majoitus- ja ravitsemisalalan ja moottoriajoneuvojen kaupan kesken.

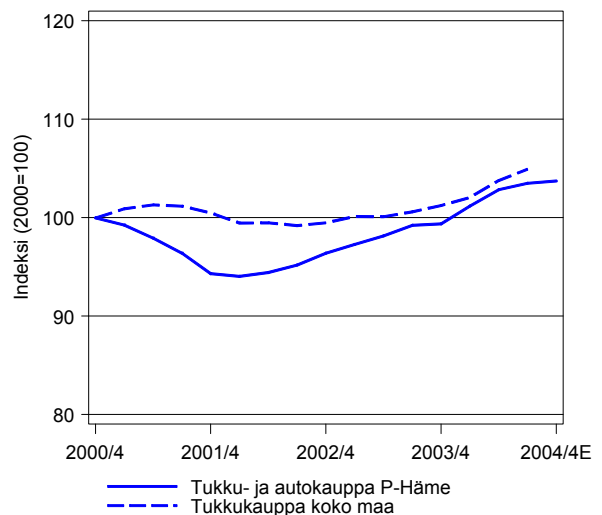
Kaupan ja majoitus- ja ravitsemisalalan työpaikkojen jakautuminen Päijät-Hämeessä



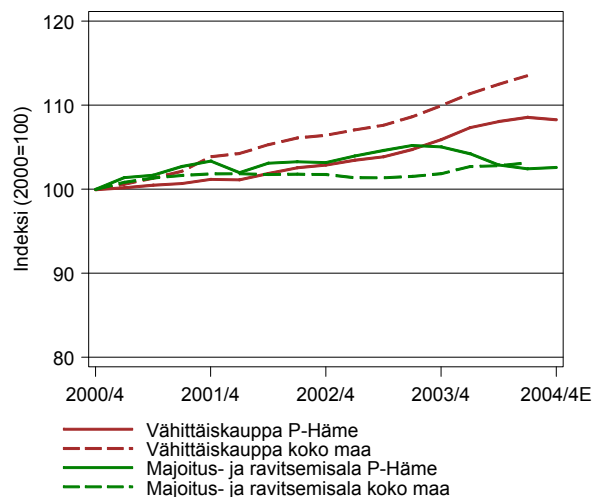
Kaupan sekä majoitus- ja ravitsemisalalan reaalin liikevaihto aloittain Päijät-Hämeessä (indeksi 2000=100)



Tukku- ja autokaupan yritysten reaalin liikevaihto Päijät-Hämeessä ja koko maassa (indeksi 2000=100)



Vähittäiskaupan sekä majoitus- ja ravitsemisalalan reaalin liikevaihto Päijät-Hämeessä ja koko maassa (indeksi 2000=100)



Palvelut liike-elämälle ja kotitalouksille

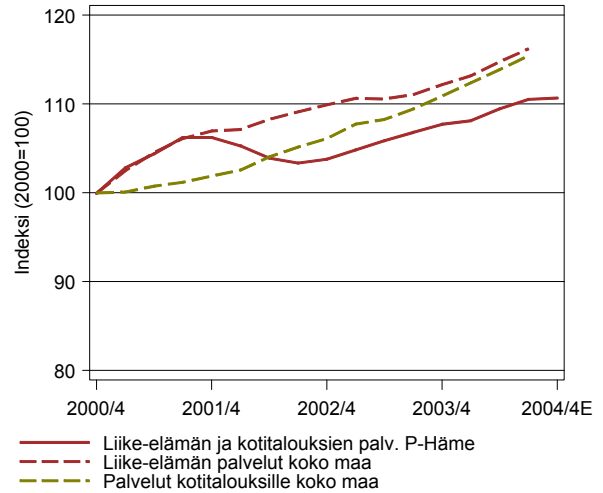
Palvelut liike-elämälle: kiinteistöpalvelut, vuokrauspalvelut, tietojenkäsittely-, tutkimus- ja konsultointipalvelut, muu liike-elämää palveleva toiminta. *Palvelut kotitalouksille:* virkistys-, kulttuuri- ja urheilutoiminta, pesula-, kampaamo-, parturi yms. palvelut, järjestötoiminta, ympäristöhuolto. *Rahoitustoiminta:* rahoitus, vakuutustoiminta, rahoitusta palveleva toiminta

Palveluja liike-elämälle ja kotitalouksille tuottavien yritysten reaalin liikevaihdon vakaa kasvu tasaantui hieman vuoden 2004 jälkipuolella.

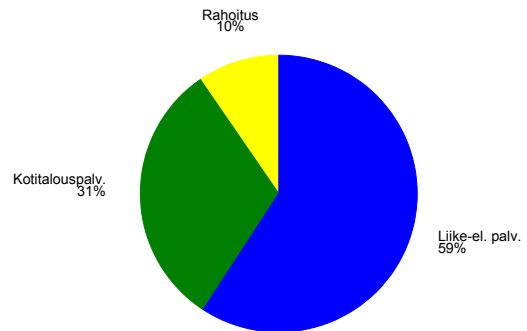
Palveluja liike-elämälle ja kotitalouksille tuottavien yritysten reaalin liikevaihto kasvoi viime vuoden jälkipuolella noin 2 % edellisvuodesta, kun alkuvuonna ja edellisenä vuonna kasvuvauhti oli yli 3 %:n tasolla. Vuonna 2001 alkaneen notkahduksen jälkeen alan liikevaihto palasi Päijät-Hämeessä vuonna 2003 vakaalle kasvururalle. Nousu oli viime vuonna samansuuntaista kuin liike-elämän ja kotitalouksien palveluissa koko maassa. Valtakunnallisesti ala ei kokenut vastaavaa liikevaihdon laskua kuin Päijät-Hämeessä vuonna 2002. Viime vuonna alan liikevaihto oli maakunnassa reaalisesti noin 11 % korkeammalla tasolla kuin vuonna 2000, kun koko maassa ala on kasvanut neljässä vuodessa noin 16 %.

Liike-elämän ja kotitalouksien palveluiden työpaikoista lähes 60 % on liike-elämän palveluissa, lähes kolmannes kotitalouspalveluissa ja rahoituksessa kymmenesosa.

Liike-elämän ja kotitalouksien palveluiden reaalin liikevaihto Päijät-Hämeessä ja koko maassa (indeksi 2000=100)



Liike-elämän ja kotitalouksien palveluiden työpaikkojen jakautuminen Päijät-Hämeessä



Toimialarakenne ja erikoistumisalat

Päijät-Hämeen maakuntaan kuuluu 12 kuntaa. Alueen 199 000 asukkaasta 98 000 eli puolet asuu Lahdessa. Maakunnassa oli noin 80 000 työpaikkaa vuonna 2004. Päijät-Hämeen tuotannon arvonlisäys oli ennakoarvion mukaan viime vuonna noin 3,8 miljardia euroa.

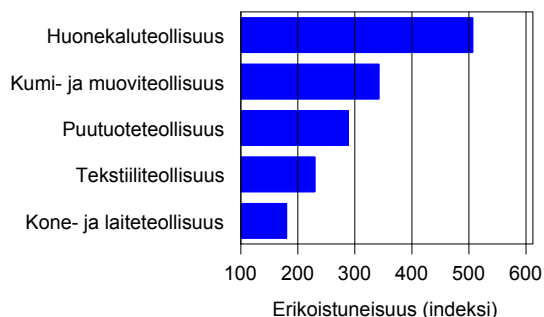
Toimialarakenne

Päijät-Hämeen merkittävin toimiala on teollisuus. Sen osuus maakunnan työpaikoista on 28 % ja arvonlisäyksestä suunnilleen saman verran, osuudet ovat tuntuvasti suurempia kuin koko maassa. Alkutuotannon ja jalostusalojen yhteenlaskettu osuus maakunnan työpaikoista on 40 %. Palvelualoilla eli kaupan, yksityisten palveluiden sekä julkisen hallinnon ja hyvinvointipalveluiden aloilla on 60 % työpaikoista.

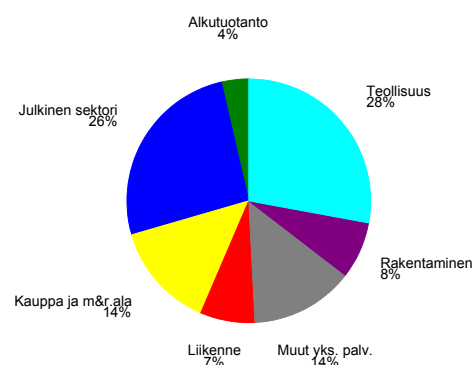
Erikoistumisalat

Päijät-Hämeen vahvin erikoistumisala on huonekaluteollisuus, kun verrataan toimialojen maakunnallisia työpaikkaosuuksia koko maan vastaaviin osuuksiin. Huonekaluteollisuuden osuus Päijät-Hämeen työpaikoista on lähes kuusinkertainen koko maan osuuteen nähden. Muita vahvoja erikoistumisaloja ovat muovi- ja kumiteollisuus, puutuoteteollisuus, tekstiiliteollisuus sekä kone- ja laitteollisuus. Määrällisesti eniten työpaikkoja Päijät-Hämeessä on terveys- ja sosiaalipalveluissa. Seuraavaksi suurimmat työllistäjät ovat liike-elämän palvelut, rakentaminen, koulutus, vähittäiskauppa sekä kone- ja laitteollisuus.

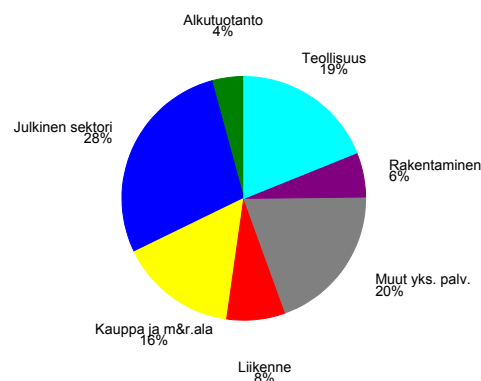
Päijät-Hämeen vahvimmat erikoistumisalat
(indeksi, koko maa = 100)



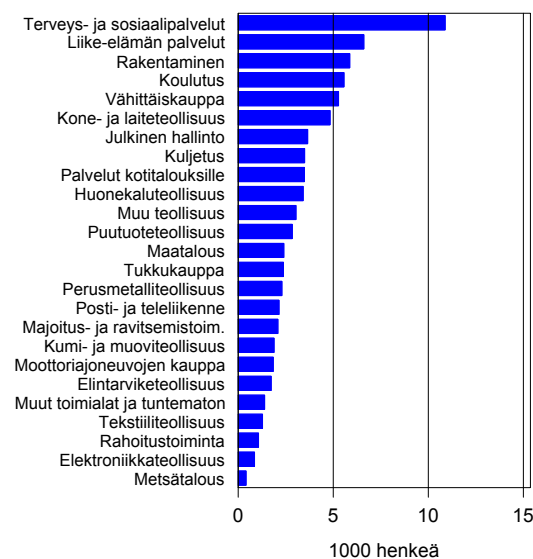
Päätoimialojen osuus Päijät-Hämeen työpaikoista 2004



Päätoimialojen osuus koko maan työpaikoista 2004



Päijät-Hämeen työpaikat toimialoittain 2004



Väestökehitys Päijät-Hämeessä

Päijät-Hämeen väestö kasvoi viime vuonna 250 hengellä. Muuttovoitto supistui edellisestä vuodesta, mutta luonnollinen väestönmuutos muuttui uudelleen positiiviseksi.

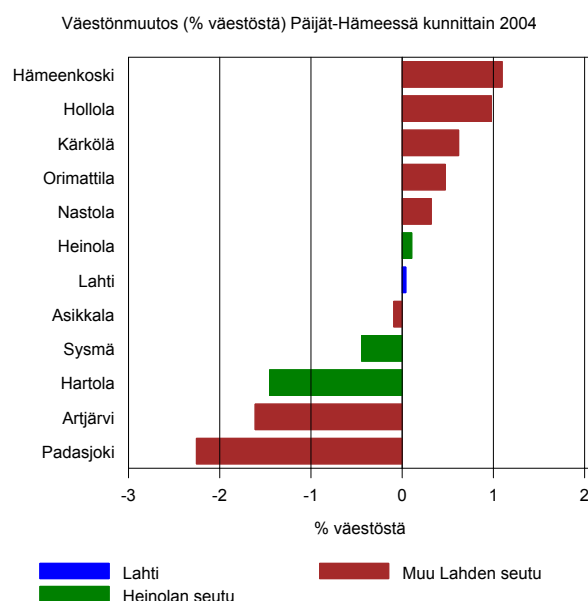
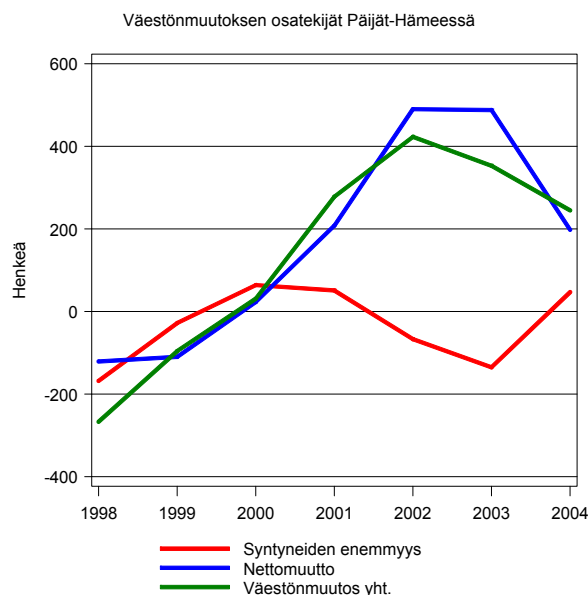
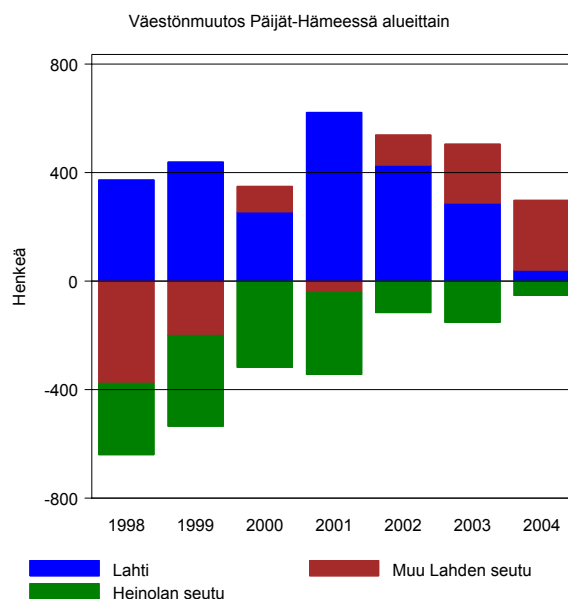
Päijät-Hämeen maakunnan väestö kasvoi ennakkotiedon mukaan noin 250 hengellä eli 0,1 % väestöstä vuonna 2004. Kasvu hidastui kahteen edelliseen vuoteen verrattuna. Päijät-Hämeen nettomuutto supistui viime vuonna 200 henkeen kahden edellisen vuoden lähes 500:sta. Koko muuttovoitto tuli ulkomaisesta muuttoliikkeestä, sen sijaan maassamuuton nettotulos oli Päijät-Hämeessä viime vuonna noin 100 henkeä miinuksella.

Luonnollisen väestönkasvun (syntyneiden ja kuolleiden erotus) vaikutus maakunnan asukaslukuun kääntyi viime vuonna positiiviseksi kahden edeltävän negatiivisen vuoden jälkeen. Vuonna 2004 Päijät-Hämeessä syntyi noin 50 asukasta enemmän kuin kuoli. Syntyneiden määrä kasvoi tuntuvasti edellisestä vuodesta. Luonnollisen väestönmuutoksen positiivinen käänne kompensoi muuttovoiton supistumista.

Maakunnan sisällä väestönmuutoksen kohdentuminen muuttui edellisiin vuosiin verrattuna. Lahden kaupungin väestönkasvu supistui 40 henkeen, kun edellisinä vuosina kasvu on ollut 300 - 600 henkeä vuodessa. Sen sijaan muualla Lahden seutukunnassa väestönkasvu kiihtyi tuntuvasti. Seudun väestönkasvu levittäytyi keskustaajamasta selvästi aiempia vuosia laajemmalle alueelle. Heinolan seutukunnassa väestö väheni edelleen, mutta enää noin 50 henkeä eli selvästi vähemmän kuin takavuosina.

Päijät-Hämeen kunnista Hämeenkosken ja Hollolan väestö kasvoi noin 1 % ja Kärkölässä, Orimattilassa sekä Nastolassa jonkin verran vähemmän. Heinolassa ja Lahdessa väestö kasvoi, mutta vain hyvin vähän. Rajuinta väestön väheneminen oli Padasjoella, Artjärvellä ja Hartolassa, joissa asukasluku supistui yli 1,5 % viime vuonna.

Tietolähde: Tilastokeskus



Tietolähteet ja käsitteet

Päijät-Hämeen maakunta koostuu Lahden ja Itä-Hämeen seutukunnista. *Lahden seutukunta:* Artjärvi, Asikkala, Hollolla, Hämeenkoski, Kärkölä, Lahti, Nastola, Orimattila, Padasjoki. *Itä-Hämeen seutukunta:* Hartola, Heinola, Sysmä.

Reaalinen liikevaihto on Päijät-Hämeessä toimivien yritysten myynnin yhteenlaskettu arvo deflatoituna kuluttajan hintaindeksillä. Tuorein katsauksessa esitettävä tieto perustuu kyseisen neljänneksen ensimmäisen kuukauden myynnin ennakkotietoon ja kahden seuraavan kuukauden ennusteeseen. *Tietolähde: Tilastokeskus, verohallinnon alv-suoritus tiedot. Ennuste: Kaupunkitutkimus TA Oy.*

Työllisyys / työllisten määrä on Päijät-Hämeessä asuvien 15 - 74 -vuotiaiden henkilöiden määrä, jotka ovat olleet työllisiä tutkimusjakson aikana. Tiedot perustuvat kuukausittaisiin otostutkimuksiin, joihin yksittäisten toimialojen kohdalla sisältyy kohtalainen virhemarginaali. *Tietolähde: Tilastokeskus, työvoimatutkimus.*

Työpaikkojen määrä tarkoittaa henkilöiden lukumäärää, jotka käyvät työssä Päijät-Hämeessä sijaitsevilla toimipaikoilla. Tiedot perustuvat hallinnollisten rekistereiden tietoihin tilastovuoden joulukuulta. Katsauksessa esitettävät tiedot perustuvat vuoden 2003 ennakkotietoihin, jotka on muunnettu vuoden 2004 tasolle työvoimatutkimuksen tietojen avulla. *Tietolähde: Tilastokeskus, työssäkäyntitilasto.*

Tuotanto kuvaa alueen yritysten ja muiden yhteisöjen tuotannollista aktiiviteettia käyttäen seuraavia tietoja:

- *Päijät-Häme:* Toimialoittaisten tuotannon kehitystä ennakoivien indikaattorien perusteella konstruoitu ennakoiva kuvaaja. Viimeisin katsauksessa esitettävä tieto perustuu indikaattoreiden ennakoarvioihin. *Kuvaajan ja ennakoarvion laadinta: Kaupunkitutkimus.*
- *Suomi* lukuun ottamatta viimeisintä neljänneistä: Kansantalouden neljännesvuositilinpäidon bruttokansantuote kiintein hinnoin. *Tietolähde: Tilastokeskus, kansantalouden tilinpito.*
- *Suomi*, viimeisin neljännes: Ennakoarvio. *Laadinta: Kaupunkitutkimus.*

Teollisuustuotanto: Koko maan teollisuustuotannon volyyymi-indeksistä laskettava indikaattori, joka on toimialakohtaisten osaindeksien Päijät-Hämeen teollisuuden toimialojen arvonlisäysoosuuksilla painotettu keskiarvo. Tuorein katsauksessa esitettävä tieto perustuu kyseisen neljänneksen kahden ensimmäisen kuukauden indeksilukuihin ja viimeisen kuukauden ennusteeseen. *Tietolähde: Kaupunkitutkimus TA Oy laskee Päijät-Hämeen seudun teollisuustuotannon indikaattorin neljännesvuosittain Tilastokeskuksen teollisuustuotannon volyyymi-indeksin pohjalta.*

Rakenteilla oleva uudistuotanto: Päijät-Hämeen alueella rakenteilla olevien keskeneräisten uudisrakennusten yhteenlaskettu kerrosala. Tiedot perustuvat kuntien rakennusvalvontatietoihin. *Tietolähde: Tilastokeskus, rakennustilasto.*

Indeksisarjat, jotka esitetään kuvioissa, ovat neljän neljänneksen liukuvia keskiarvoja, joissa keskiarvo on sijoitettu viimeiselle havainnolle.

Informaatioteknologia-alat (IT-sektori): Liikevaihtoindikaattorissa IT-sektori koostuu seuraavista toimialoista: elektroniikkateollisuus, tietokoneiden ja tietoliikennevälineiden kauppa ja vuokraus, teleliikenne, tietojenkäsittelypalvelu ja tekstinkäsittelypalvelu. Työllisyysindikaattorissa IT-sektori koostuu ainoastaan seuraavista toimialoista: elektroniikkateollisuus, posti- ja teleliikenne sekä tietojenkäsittelypalvelu. IT-sektorin toimialat sisältyvät myös perinteisten toimialaryhmien liikevaihto- ja työllisyysindikaattoreihin, esimerkiksi elektroniikkateollisuus sisältyy teollisuuteen.

Maakunnan erikoistumisalat perustuvat toimialakohtaiseen erikoistuneisuusindeksiin, joka on määritelty seuraavasti:
 $100 * (\text{toimialan työpaikkaosuus maakunnassa}) / (\text{toimialan työpaikkaosuus koko maassa}).$