

ELINKEINOPOLITIIKAN MITTARISTO KEVÄT 2008

Esipuhe

Yrittäjyyden merkitys yhteiskunnassa on jatkuvassa kasvussa. Yrittäjyyttä tarvitaan yhä enemmän työpaikkojen luomiseksi ja talouskasvun turvaamiseksi. Suomalainen yhteiskunnan ja erityisesti kuntasektorin haasteisiin vastaaminen edellyttää vahvaa panostusta yritystoiminnan edellytyksiin.

Kuntien toiminta vaikuttaa vahvasti yrittäjyyden kehittymiseen kunnissa, maakunnissa ja koko maassa. Kuntavaalien alla on syytä kiinnittää huomiota kuntien tärkeimpiin menestymisen ehtoihin: elinkeinorakenteen monipuolisuuteen, elinkeinoelämän vireyteen sekä yksityiseen yrittäjyyteen.

Suomen Yrittäjät paikallisyhdistyksineen on lähellä kuntasektoria. Paikalliseen elinkeinopolitiikkaan vaikuttaminen on yksi Suomen Yrittäjien paikallisyhdistysten tärkeimmistä tehtävistä. On yrittäjien ja kuntien yhteinen etu, että kuntatason yhteistyö sujuu hyvin.

Kädessäsi oleva Elinkeinopolitiikan mittaristo -raportti on käytännöllinen väline kunnan elinkeinopolitiikasta käytävään keskusteluun ja sen kehittämiseen. Kyselyssä Suomen Yrittäjien paikallisyhdistysten hallitusten jäsenet esittävät arvionsa kuntien elinkeinopolitiikasta.

Kysely toteutettiin nyt kolmannen kerran. Kohderyhmänä oli yhteensä 3500 yrittäjää, jotka toimivat Suomen Yrittäjien paikallisyhdistysten hallituksissa. Kyselyyn vastasi yli 1800 yrittäjää, joten vastausprosentti oli yli 50. Valtakunnallisesti otos on edustava, ja kuntakohtainen raportti voitiin toimittaa yli puolelle paikallisyhdistyksistä.

Tämänkertainen kysely osoitti selkeästi kuntien elinkeinopolitiikan tärkeimmät kehittämiskohteet. Kriittisimmät vastaukset koskevat kuntien hankintapolitiikkaa ja päätösten yritysvaikutusten arviointia. Kehittämistarvetta korostaa se, että yrittäjien mielestä nämä ovat yleisen elinkeinopolitiikan ohella yhteistyön tärkeimmät osa-alueet.

Toivomme mittariston toimivan hyvänä työkaluna, kun kunnissa rakennetaan yhteistä, yrittäjälähtöistä tulevaisuutta. Kuntien haasteet ovat erityisen ajankohtaisia kunta- ja palvelurakennemuutoksen sekä ensi syksyn kuntavaalien johdosta.

Toivotamme virikkeellistä ja rakentavaa keskustelua.

Helsingissä 9.4.2008

Jussi Järventaus
toimitusjohtaja

Sisällysluettelo

Esipuhe.....	0
Tulokset	2
Tulokset kysymysryhmittäin	4
A. YLEINEN ELINKEINOPOLITIIKKA	4
B. KUNNAN PÄÄTÖKSENTEON YRITYSLÄHTÖISYYS.....	4
C. ELINKEINOTOIMEN RESURSSIT.....	5
D. KUNNAN VIESTINTÄ JA TIEDOTTAMINEN	5
E. KUNNAN YHTEISTYÖ SEUTUKUNNASSA JA MAAKUNNASSA.....	5
F. KOULUTUS	6
G. JULKISTEN PALVELUIDEN JÄRJESTÄMINEN JA KUNTIEN HANKINTAPOLITIIKKA.....	6
H. INFRASTRUKTUURI	7
I. SEUDULLISEN ELINKEINOYHTIÖN TAI VASTAAVAN TOIMINTA	7
J. PÄÄTÖSTEN YRITYSVAIKUTUSTEN ARVIOINTI	8
Tärkeimmiksi katsotut kysymysryhmät.....	9

LIITTEET

Nastolan raportti

Pk-yritykset kansantaloudessa -tilastoja

Tulokset

Päijät-Hämeen Yrittäjien alueella kyselyyn vastasi yhteensä 71 paikallisyhdistysten hallituksen jäsentä. Paikallisyhdistyskohtaiseen raporttiin vaadittava minimimäärä vastauksia eli vähintään neljä vastausta saatiin 10 paikallisyhdistyksestä. Vähäisempää vastausmäärää ei katsottu riittävän edustavaksi yhteisen näkemyksen pohjaksi kunnan elinkeinopolitiikasta. Kaikki vastaukset on kuitenkin otettu huomioon alueellisia ja valtakunnallisia tuloksia laskettaessa.

Päijät-Hämeessä tulos lähes sama kuin koko maassa keskimäärin

Kysely koostui 45 väittämän muodossa esitetystä kysymyksestä. Kokonaisarviossa on otettu huomioon samat 37 väittämää kuin vuonna 2006. Uusia osioita seudullisen elinkeinoyhtiön tai vastaavan toiminnasta ja päätösten yritysvaikutusten arvioinnista ei siis ole otettu mukaan kokonaisarvioon.

Vastausvaihtoehdot olivat täysin eri mieltä (-2 pistettä); jokseenkin eri mieltä (-1 piste); neutraali mielipide (0 pistettä); jokseenkin samaa mieltä (1 piste); täysin samaa mieltä (2 pistettä). Tutkimusraporteissa vastaukset on skaalattu asteikolle 0–100 kokonaisarvion osalta.

Koko maan kaikkien kuntien saama pistekeskisarvo on 48 pistettä. Tämä merkitsee sitä, että yrittäjät ovat suhtautuneet kuntien elinkeinopolitiikkaan hieman kriittisesti. Asteikolla 0–100 neutraali taso olisi ollut 50 pistettä, joten kuntien kokonaistulos on hiukan negatiivinen. Kokonaistuloksella mitattuna kehitys on kuitenkin hieman myönteinen, sillä vuonna 2006 pistekeskisarvo oli 46.

Päijät-Hämeessä kaikkien vastausten yhteenlaskettu pistekeskisarvo on 47, eli lähes sama kuin koko maassa keskimäärin. Keskiarvo on täysin sama kuin edellisessä mittaristossa vuonna 2006.

Kuntakohtaiset erot suuria

Päijät-Hämeessä kuntien saamissa arvioissa on reiluja eroja. Parhaat arviot saaneiden kuntien pistemäärissä oli noin 30 pisteen ero verrattuna heikoimmat arviot saaneisiin kuntiin.

Viisi parasta kuntaa ja niiden pisteet olivat:

- Nastola 56 pistettä
- Orimattila 52 pistettä
- Asikkala 52 pistettä
- Hollola 50 pistettä
- Padasjoki 50 pistettä

Näistä kunnista erityisesti Asikkala on nostanut pisteitään ja samalla noussut alueen kolmanneksi parhaat arviot saavaksi kunnaksi.

Seutukuntaakohtaiset tulokset

Selvityksen tulokset ajettiin seutukunnittain sen selvittämiseksi, onko seutukuntien saamissa arvioissa olennaisia eroja eri alueiden sisällä. Erityisesti vertailtiin vastauksia kysymyksiin kuntien yhteistyöstä seutukunnassa ja maakunnassa, elinkeinoyhtiön tai vastaavan toiminnasta sekä elinkeinotoimen resursseista, sillä elinkeinotoimen palvelut on jo monessa tapauksessa organisoitu seutukunnittain kuntien yhteistyönä.

Päijät-Hämeen kahden seutukunnan välillä tuloksissa ei ollut olennaisia eroja. Lahden seutukunnan pistekeskiarvo oli 48 ja Heinolan 44.

Negatiivisimmat arviot Päijät-Hämeessä kuntien hankintaosaamisesta

Tarkasteltaessa yksittäisiin kysymyksiin annettuja vastauksia koko aluejärjestön tasolla negatiivisimmat arviot koskivat Päijät-Hämeessä hankintaosaamista. Myös elinkeinotoimen resurssit saavat kriittisintä arviointia. Yrittäjät arvioivat, että resurssit eivät ole riittävät eivätkä ole kohdennettu oikeisiin asioihin. Nämä arviot ovat valtakunnan keskimääräisiä arvioitakin kriittisemmät.

Positiivisimmat arviot tontti- ja tilatarpeeseen vastaamisesta

Päijät-Hämeessä kysymyksistä parhaat arviot sai tontti- ja tilatarpeeseen vastaaminen. Lisäksi kaavoituksesta, kunnallistekniikasta sekä yritysten ja oppilaitosten välisestä yhteistyöstä annettiin alueella suhteessa muihin kysymyksiin verrattain positiivista palautetta. Samoin kunnan ja yrittäjien välistä yhteistyötä sekä kunnan elinkeinopolitiikan tukea yritystoiminnan kehittämiseksi arvioitiin positiivisesti.

Tulokset kysymysryhmittäin

A. YLEINEN ELINKEINOPOLITIIKKA

Tässä osiossa negatiivisen arvion saivat kunnan elinkeinopolitiikan määrätietoinen toteuttaminen (vastauskeskiarvo -0,2 pistettä) sekä elinkeinopolitiikan tulosten järjestelmällinen seuranta ja kunnan ja yrittäjien yhteistyö elinkeinopolitiikan tavoitteiden asettamisessa (vastauskeskiarvo -0,1 pistettä). Neutraalisti suhtauduttiin kysymykseen siitä, onko elinkeinopoliittinen ohjelma ajantasainen.

Kysymysryhmän parhaat arviot saivat yrittäjien ja kuntien yleinen hyvä yhteistyö sekä elinkeinopolitiikan tuki yritysten toimintaympäristön ja yritystoiminnan kehittämisessä (vastauskeskiarvo 0,3 pistettä). Kaiken kaikkiaan arviot ovat heikentyneet hieman kauttaaltaan kahden vuoden takaisesta ja ovat lähellä koko maan keskiarvoja. Poikkeuksena se, että arviot kunnan elinkeinopolitiikan määrätietoinen toteuttamisesta saa koko maata kriittisemmän arvion.

Osion kolme parasta kuntaa:

- Asikkala
- Nastola
- Hollola

B. KUNNAN PÄÄTÖKSENTEON YRITYSLÄHTÖISYYS

Tämä kokonaisuus sai osakseen kauttaaltaan kritiikkiä. Samalla arviot ovat osin hieman koko maan keskiarvoja kriittisempiä. Merkittäviä muutoksia ei ollut tapahtunut edelliseen mittaristoon verrattuna.

Huonoimman arvion tuottivat kysymys yritysvaikutusten johdonmukaisesta selvittämisestä sekä kunnan päätöksenteon riittävästä nopeudesta (vastauskeskiarvo -0,4 pistettä). Kriittinen palaute saatiin myös kysymykseen päätöksenteon ennustettavuudesta ja pitkäjänteisyydestä (vastauskeskiarvo -0,3 pistettä), sekä kysymykseen siitä, tukevatko luottamuselinten päätökset riittävästi yrittäjien toiminnan kehittämistä (vastauskeskiarvo -0,2 pistettä). Hieman kriittinen arvio annettiin virkamiesjohdon toiminnasta yrittäjien toiminnan kehittämiseksi (vastauskeskiarvo -0,1 pistettä).

Osion kolme parasta kuntaa:

- Orimattila
- Hollola
- Asikkala

C. ELINKEINOTOIMEN RESURSSIT

Tästä osiosta annettiin Päijät-Hämeessä koko maan keskimääräisiä arvioita kriittisemmät näkemykset kauttaaltaan. Vähiten kriittisiä oltiin koskien oikeudenmukaisuutta päätettäessä konkreettista panostuksista yritystoiminnan kehittämiseen (vastauskeskiarvo -0,1 pistettä). Samalla tämä oli vain hieman kriittisempi kuin koko maassa keskimäärin ja ainoana osion kysymyksistä arvio oli hieman parantunut edellisestä mittaristosta.

Muiden kysymysten arviot olivat samaa tasoa: elinkeinotoimen ammattimaisuus (vastauskeskiarvo -0,4 pistettä), elinkeinotoimen resurssien kohdentaminen oikeisiin asioihin (vastauskeskiarvo -0,5 pistettä) ja elinkeinotoimen resurssien riittävyys (vastauskeskiarvo -0,5 pistettä). Koko maahan verrattuna jälkimmäisimmässä oltiin kaikkein kriittisimpiä ja samalla kriittisyys oli lisääntynyt eniten verrattuna kahden vuoden takaiseen.

Osion kolme parasta kuntaa:

- Nastola
- Lahti
- Asikkala

D. KUNNAN VIESTINTÄ JA TIEDOTTAMINEN

Kunnan viestintä ja tiedottaminen sai osakseen kritiikkiä kaikista kysytyistä kolmesta väittämästä: tiedottaminen yrittäjiä koskevista päätöksistä ja suunnitelmista (vastauskeskiarvo -0,3 pistettä), elinkeinopolitiikan tavoitteiden saatavuus internetin välityksellä (vastauskeskiarvo -0,2 pistettä) ja kunnan imagomarkkinoinnin tuloksellisuus (vastauskeskiarvo -0,2 pistettä). Tulokset olivat lähellä koko maan keskiarvoja. Kahden vuoden takaiseen verrattuna ei ollut merkittävää muutosta.

Osion kolme parasta kuntaa:

- Orimattila
- Hollola
- Useita kuntia samalla pistemäärällä

E. KUNNAN YHTEISTYÖ SEUTUKUNNASSA JA MAAKUNNASSA

Kunnan yhteistyötä muiden kuntien kanssa arvioitiin paikallisen yrittäjätoiminnan näkökulmasta. Seutukuntayhteistyön yrittäjälähtöisyyteen ja yhteistyön paikallisten yrittäjien toiminnan kehittämistä tukevuuteen suhtauduttiin hieman kriittisesti (vastauskeskiarvo -0,1 pistettä). Yritysten mahdollisuudesta vaikuttaa seudullisen elinkeinopolitiikan suunnitteluun ja toteuttamiseen annettiin neutraali arvio. Nämä vastaukset olivat lähellä koko maan keskimääräistä vastaustasoa ja olivat parantuneet hieman kahden vuoden takaisesta.

Osion kolme parasta kuntaa:

- Nastola
- Asikkala
- Sysmä

F. KOULUTUS

Koulutusosion vastaukset olivat negatiivisia lukuun ottamatta väittämää oppilaitosten ja yritysten yhteistyön yleisestä riittävydestä (vastauskeskiarvo 0,3 pistettä). Tämä arvio oli koko maata parempi muiden osion kysymysten arvioiden ollessa lähellä koko maan keskiarvoja.

Negatiivisimmat arviot annettiin kunnan aktiivisuudesta toiminnassa ammattitaitoisen työvoiman saamiseksi yrityksiin (vastauskeskiarvo -0,3). Myös kysymyksiin oppilaitosten kannustuksesta yrittäjyyteen (vastauskeskiarvo -0,1 pistettä), yrittäjien mahdollisuuteen kehittää osaamistaan (vastauskeskiarvo -0,1 pistettä) sekä yrittäjyyskasvatuksesta osana elinkeinopolitiikkaa (vastauskeskiarvo -0,1 pistettä) saatiin hieman kriittistä palautetta. Jälkimmäisimmän kysymyksen kohdalla arviot olivat parantuneet, kun taas yrittäjien mahdollisuuksista kehittää omaa osaamistaan annettiin kahden vuoden takaista kriittisempi arvio.

Osion kolme parasta kuntaa:

- Nastola
- Asikkala
- Lahti

G. JULKISTEN PALVELUIDEN JÄRJESTÄMINEN JA KUNTIEN HANKINTAPOLITIikka

Väittämään julkisten palveluiden järjestämisen yleisestä laadukkuudesta ja tehokkuudesta saatiin positiivinen palaute (vastauskeskiarvo 0,2 pistettä), mikä oli hieman koko maan arviota parempi. Tämä arvio oli myös parantunut kahden vuoden takaisesta neutraalista arviosta. Negatiivisimmat arviot koskivat puolestaan kunnan hankintapolitiikkaa. Kaikkein kriittisin arvio annettiin kuntien hankintaosaamisen riittävästä tasosta (vastauskeskiarvo -0,6 pistettä). Kuntien hankintapolitiikan ei nähty myöskään tukevan pk-yritysten kasvua ja kehittymistä (vastauskeskiarvo -0,4 pistettä), mikä vastasi koko maan keskimääräistä arviota.

Kysymyksiin yrittäjien tasavertaisista mahdollisuuksista osallistua kunnan järjestämisvastuulla olevien palveluiden tuottamiseen (vastauskeskiarvo -0,3 pistettä) sekä paikallisten yrittäjien mahdollisuuksista osallistua tarjouskilpailuihin (vastauskeskiarvo -0,1 pistettä) saatiin myös kriittiset vastaukset, jotka olivat koko maan keskiarvoja lähellä. Jälkimmäisin arvio oli parantunut edellisestä mittaristosta merkittävästi.

Osion kolme parasta kuntaa:

- Nastola
- Asikkala
- Useita kuntia samalla pistemäärällä

H. INFRASTRUKTUURI

Päijät-Hämeessä kaikki tämän osion vastaukset olivat kokonaisuutena hieman positiivisemmat kuin koko maassa keskimäärin annetut vastaukset. Erityisesti tontti- ja tilatarpeesta huolehtimisesta ja kaavoituksesta annettiin muuta maata paremmat arviot.

Positiiviset arviot tässä osiossa annettiin tontti- ja tilatarjonnasta, kunnallistekniikasta sekä kaavoituksesta (vastauskeskiarvo 0,3–0,4 pistettä). Arvio kaavoituksesta oli hieman parempi kuin kaksi vuotta sitten.

Negatiiviset arviot annettiin kunnan aktiivisuudesta liikenne- ja tietoliikenneyhteyksien järjestämisessä (vastauskeskiarvo -0,2 pistettä), kunnallisveroprosentteja koskevista päätöksistä (vastauskeskiarvo -0,2 pistettä) ja kiinteistöveron suuruutta koskevista päätöksistä (vastauskeskiarvo -0,1 pistettä). Nämä arviot lähes vastasivat koko maan keskiarvoja. Arviot kiinteistöverosta olivat parantuneet.

Osion kolme parasta kuntaa:

- Padasjoki
- Orimattila
- Hollola

I. SEUDULLISEN ELINKEINOYHTIÖN TAI VASTAAVAN TOIMINTA

Tämä osio oli uusi ja arviot pyydettiin vain niiltä vastaajilta, jotka ilmoittivat kunnan olevan mukana seudullisessa elinkeinoyhtiössä tai vastaavassa. Päijät-Hämeessä arviot olivat tältä osin hyvin kriittisiä koko maahan verrattuna.

Elinkeinoyhtiön toiminnan ei arvioitu olevan riittävän yrittäjälähtöistä (vastauskeskiarvo -0,3 pistettä). Seudullisten elinkeinoyhtiöiden ei arvioitu myöskään onnistuneen tehokkaasti kuntien elinkeinopoliittisia tavoitteita (vastauskeskiarvo -0,3 pistettä).

Samoin kriittinen arvio annettiin väittämistä, jotka koskivat elinkeinoyhtiön toiminnan tunnettuutta yrittäjien keskuudessa (vastauskeskiarvo -0,3 pistettä) sekä yhtiön tiedottamista tavoitteistaan ja painopisteistään (vastauskeskiarvo -0,3 pistettä).

Osion kolme parasta kuntaa:

- Sysmä
- Asikkala
- Padasjoki

J. PÄÄTÖSTEN YRITYSVAIKUTUSTEN ARVIOINTI

Myös tämä uusi osio arvioitiin varsin kriittisesti ja hieman negatiivisemmin kuin koko maassa keskimäärin. Kunnan oman elinkeinotoimen tietojen ja osaamisen tehokkaasta käytöstä päätöksenteossa annettiin hieman kriittinen arvio (vastauskeskiarvo -0,2 pistettä). Samoin hieman kriittisesti arvioitiin kunnan niukkaa yrittäjien kuuntelemista tehtäessä päätöksiä, jotka koskevat yrityksiä (vastauskeskiarvo -0,2 pistettä).

Tätä kriittisemmin arvioitiin kunnan virkamiesjohdon tapaa ottaa huomioon yritysvaikutukset jo päätöksiä valmisteltaessa (vastauskeskiarvo -0,3 pistettä). Kaikkein kriittisimmin arvioitiin kuitenkin kunnanvaltuustojen, -hallitusten ja lautakuntien tapa ottaa yritysvaikutukset huomioon itse päätöksiä tehtäessä (vastauskeskiarvo -0,4 pistettä).

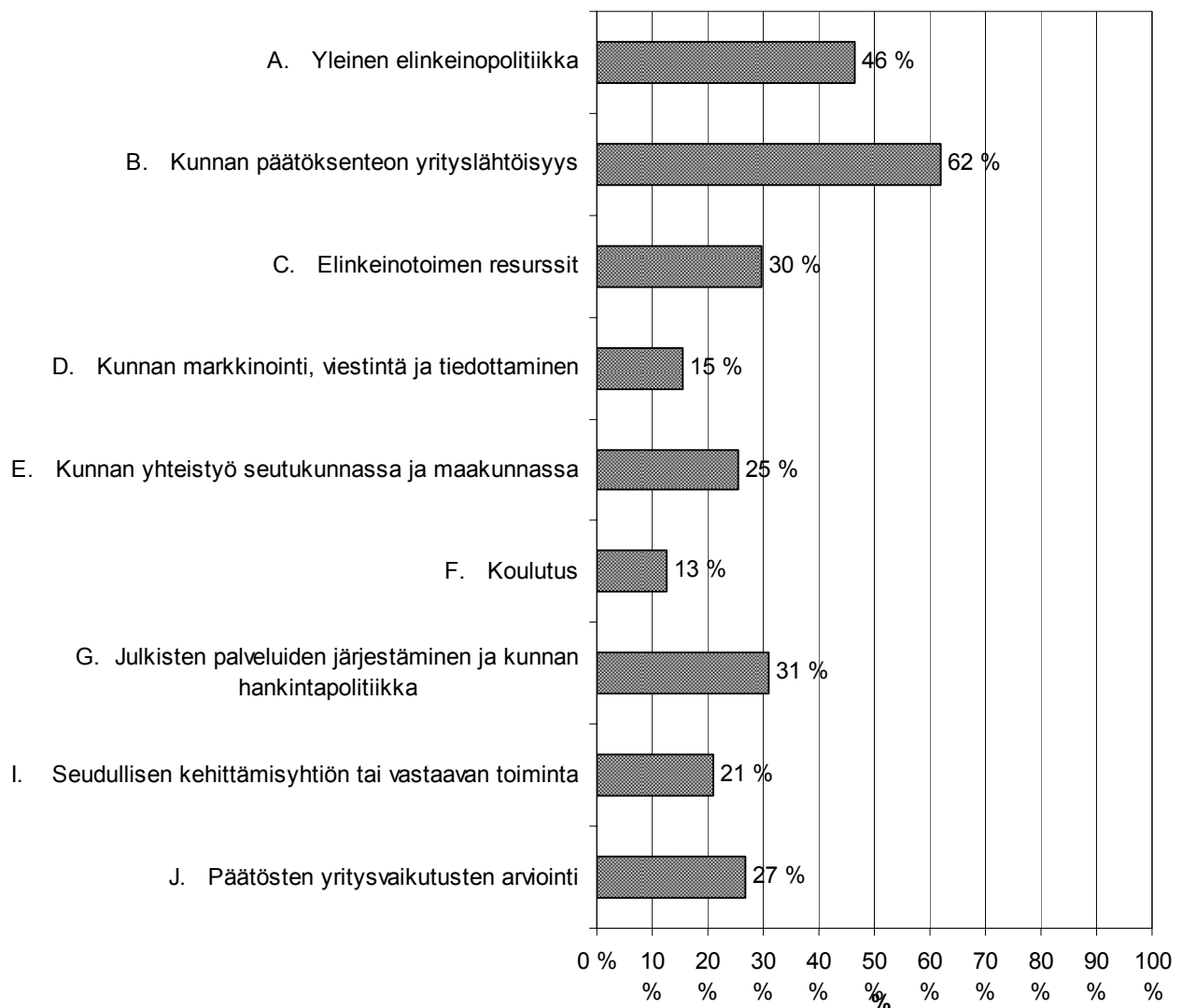
Osion kolme parasta kuntaa:

- Asikkala
- Padasjoki
- Nastola

Tärkeimmiksi katsotut kysymysryhmät

Yrittäjiä pyydettiin osana tutkimusta määrittelemään kysytyistä osa-alueista kolme tärkeintä. Tästä kysymyksestä jätettiin pois infrastruktuuri-osa-alue, koska se sisälsi niin heterogeenisiä kysymyksiä.

Päijät-Hämeessä eniten mainintoja saivat kunnan päätöksenteon yritys-lähtöisyys, yleinen elinkeinopolitiikka sekä julkisten palveluiden järjestäminen ja kunnan hankintapolitiikka. Nämä olivat samat kuin koko maassa keskimäärin. Edellisessä kyselyssä Päijät-Hämeessä kolmanneksi tärkeimmäksi osa-alueeksi nostettiin kunnan yhteistyö seutukunnassa ja maakunnassa, joka jäi nyt myös elinkeinotoimen resurssien taakse.



KUNTIEN ELINKEINOPOLITIIKAN MITTARISTO

Paikallisyhdistys: **Nastolan Yrittäjät ry**
Aluejärjestö: **Päijät-Hämeen Yrittäjät ry**

Tulostettu: 26-maalis-2008

Vastausten lukumäärät

Kunta: 7 kpl
Alue: 71 kpl
Seutukunta: 49 kpl
Koko maan vastausten määrä: 1 860 kpl
Kyselyyn vastanneiden paikallisyhdistysten määrä 240 kpl

Seutukunta: Lahden seutukunta
Kuntakeskus: Lahti

Asteikko

-2 = Täysin eri mieltä
-1 = Jokseenkin eri mieltä
0 = Neutraali mielipide
1 = Jokseenkin samaa mieltä
2 = Täysin samaa mieltä

Kunnan tilastotiedot

Vuosi: 2006
Kunta: Nastola
Toimipaikkojen lukumäärä: 703 kpl
Henkilöstö: 4 220 henkilöä
Yritysten liikevaihto: 740 589 euroa (1000)

Lähde: Tilastokeskus

KOKO AINEISTO	Kunta	Alue	Ero- tus	Alueen muutos vuoteen 2006	Kunta- keskus	Ero- tus	Seutu- kunta	Ero- tus	Suomi	Ero- tus	Suomen muutos vuoteen 2006
Keskiarvot	0,3	-0,1	0,4	0,2	0,0	0,3	-0,1	0,4	-0,1	0,4	0,1
Kokonaistulos pisteytettyinä asteikolla 0 - 100	57	47	9	4	45	11	49	58	48	8	-3
A. YLEINEN ELINKEINOPOLIITIIKKA	Kunta	Alue	Ero- tus	Alueen muutos vuoteen 2006	Kunta- keskus	Ero- tus	Seutu- kunta	Ero- tus	Suomi	Ero- tus	Suomen muutos vuoteen 2006
Kunnan ja yrittäjien välinen yhteistyö on hyvää	1,0	0,3	0,7	0,2	0,3	0,7	0,5	0,5	0,4	0,6	0,1
Kunta ja yrittäjät asettavat elinkeinopolitiikan tavoitteet yhdessä	0,6	-0,1	0,7	0,7	0,4	0,2	0,2	0,4	0,0	0,6	0,3
Kunnan elinkeinopolitiikka tukee yritysten toimintaympäristön ja yritystoiminnan kehittämistä	0,7	0,3	0,4	0,0	0,5	0,2	0,4	0,3	0,3	0,4	0,3
Kunnassa on ajantasainen elinkeinopolitiittinen ohjelma	0,6	0,0	0,6	0,5	0,0	0,6	0,0	0,6	0,1	0,5	0,2
Kunta toteuttaa asetettuja elinkeinopolitiikan tavoitteita määrätietoisesti	0,1	-0,2	0,3	0,4	-0,5	0,6	-0,1	0,2	0,0	0,1	0,2
Kunta seuraa järjestelmällisesti elinkeinopolitiikan tuloksia	0,0	-0,1	0,1	0,2	0,0	0,0	0,1	-0,1	0,0	0,0	0,2
B. KUNNAN PÄÄTÖKSENTEON YRITYSLÄHTÖISYYS	Kunta	Alue	Ero- tus	Alueen muutos vuoteen 2006	Kunta- keskus	Ero- tus	Seutu- kunta	Ero- tus	Suomi	Ero- tus	Suomen muutos vuoteen 2006
Kunnan päätöksenteko on yrittäjien toiminnan kannalta ennustettavaa ja pitkäjänteistä	0,0	-0,3	0,3	0,7	-0,6	0,6	-0,2	0,2	-0,1	0,1	0,4
Kunnan päätöksenteko on yrittäjien toiminnan kannalta riittävän nopeaa	0,0	-0,4	0,4	0,6	-1,1	1,1	-0,3	0,3	-0,3	0,3	0,2
Kunnanvaltuusto, kunnanhallitus ja eri lautakunnat edistävät toiminnallaan ja päätöksillään yrittäjien toiminnan kehittämistä	0,0	-0,2	0,2	0,5	-0,4	0,4	-0,1	0,1	-0,2	0,2	0,2
Kunnan virkamiesjohto edistää toiminnallaan ja päätöksillään yrittäjien toiminnan kehittämistä	0,3	-0,1	0,4	0,4	-0,1	0,4	0,0	0,3	0,0	0,3	0,2
Kunnan päätöksenteko pohjautuu yritysvaikutuksen johdonmukaiseen selvittämiseen ja analysoimiseen	-0,3	-0,4	0,1	0,6	-0,8	0,5	-0,3	0,0	-0,4	0,1	0,1
C. ELINKEINOTOIMEN RESURSSIT	Kunta	Alue	Ero- tus	Alueen muutos vuoteen 2006	Kunta- keskus	Ero- tus	Seutu- kunta	Ero- tus	Suomi	Ero- tus	Suomen muutos vuoteen 2006
Kunta hoitaa elinkeinotoiminta ammattimaisesti	-0,1	-0,4	0,3	0,6	0,0	-0,1	-0,4	0,3	-0,1	0,0	0,2
Kunnalla on riittävät elinkeinotoimien resurssit	-0,1	-0,5	0,4	0,6	0,1	-0,2	-0,4	0,3	-0,1	0,0	0,2
Kunnan elinkeinotoimien resurssit on kohdennettu oikeisiin asioihin	-0,3	-0,5	0,2	0,5	-0,5	0,2	-0,5	0,2	-0,2	-0,1	0,2
Kunnan konkreettiset panokset yritystoiminnan kehittämiseen tehdään oikeudenmukaisesti	0,4	-0,2	0,6	0,9	-0,4	0,8	-0,2	0,6	-0,1	0,5	0,0
D. KUNNAN VIESTINTÄ JA TIEDOTTAMINEN	Kunnan ka	Alueen ka	Ero- tus	Alueen muutos vuoteen 2006	Kunta- keskuku- sen ka	Ero- tus	Seutu- kunta	Ero- tus	Suome- n ka	Ero- tus	Suomen muutos vuoteen 2006
Kunta antaa riittävästi ja ajoissa tietoa päätöksistä ja suunnitelmista, jotka koskevat yrittäjiä	-0,3	-0,3	0,0	0,3	-0,5	0,2	-0,2	-0,1	-0,2	-0,1	0,2
Kunnan elinkeinopolitiikan tavoitteet ovat näkyvästi esillä ja helposti saatavilla kunnan internet-sivuilta	0,0	-0,2	0,2	0,3	-0,1	0,1	-0,1	0,1	-0,1	0,1	0,1
Kunnan panostus imagomarkkinointiin on riittävä ja tuloksellista	0,4	-0,2	0,6	0,9	-0,3	0,7	0,0	0,4	-0,2	0,6	0,2

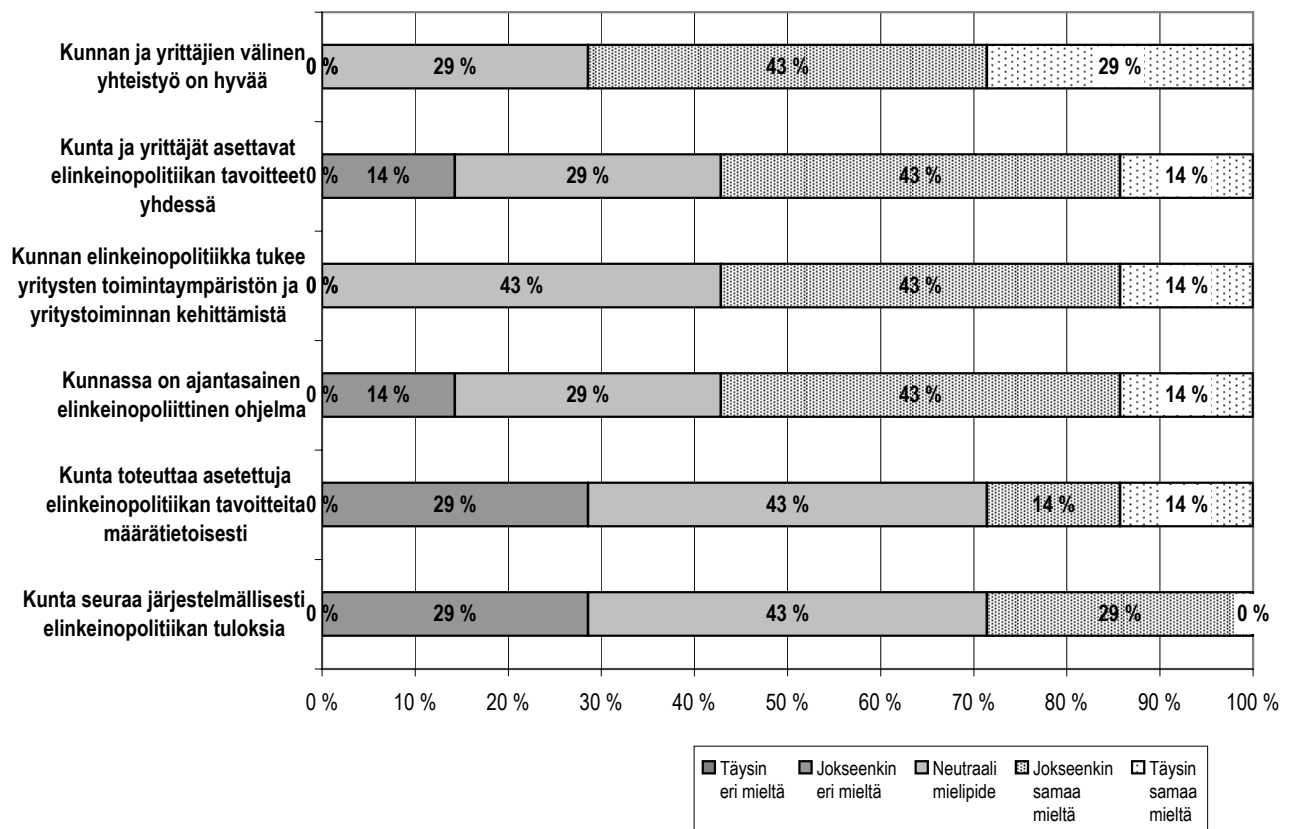
E. KUNNAN YHTEISTYÖ SEUTUKUNNASSA JA MAAKUNNASSA	Kunta	Alue	Ero- tus	Alueen muutos vuoteen 2006	Kunta- keskus	Ero- tus	Seutu- kunta	Ero- tus	Suomi	Ero- tus	Suomen muutos vuoteen 2006
Kunnan seudullinen yhteistyö on riittävän yrittäjälähtöistä	0,1	-0,1	0,2		-0,4	0,5	-0,1	0,2	-0,1	0,2	
Kunnan osallistuminen ylikunnallisiin kehittämishankkeisiin tukee paikallisten yrittäjien toiminnan kehittämistä	0,3	-0,1	0,4	0,5	-0,3	0,6	-0,1	0,4	0,0	0,3	0,1
Yrityksillä on mahdollisuus vaikuttaa seudullisen elinkeinopoliitiikan suunnitteluun ja toteuttamiseen.	0,4	0,0	0,4		0,5	-0,1	0,1	0,3	0,0	0,4	
F. KOULUTUS	Kunta	Alue	Ero- tus	Alueen muutos vuoteen 2006	Kunta- keskus	Ero- tus	Seutu- kunta	Ero- tus	Suomi	Ero- tus	Suomen muutos vuoteen 2006
Oppilaitosten ja yritysten välillä on kunnassa riittävästi yhteistyötä	1,3	0,3	1,0	0,7	0,5	0,8	0,3	1,0	0,1	1,2	0,2
Oppilaitokset kunnassa kannustavat riittävästi yrittäjyyteen	0,9	-0,1	1,0	1,1	0,0	0,9	-0,1	1,0	0,0	0,9	0,3
Kunta toimii aktiivisesti, jotta yritykset saavat ammattitaitoista työvoimaa	0,7	-0,3	1,0	1,4	-0,1	0,8	-0,3	1,0	-0,3	1,0	0,1
Yrittäjillä on kunnassa riittävästi mahdollisuuksia oman osaamisensa kehittämiseen	0,3	-0,1	0,4	0,3	0,5	-0,2	0,0	0,3	-0,1	0,4	0,1
Yrittäjyyskasvatus on osa kunnan elinkeinopoliitikkaa	0,7	-0,1	0,8		-0,5	1,2	-0,1	0,8	-0,2	0,9	
G. JULKISTEN PALVELUIDEN JÄRJESTÄMINEN JA KUNNAN HANKINTAPOLITIIKKA	Kunta	Alue	Ero- tus	Alueen muutos vuoteen 2006	Kunta- keskus	Ero- tus	Seutu- kunta	Ero- tus	Suomi	Ero- tus	Suomen muutos vuoteen 2006
Kunta on järjestänyt julkiset palvelut tehokkaasti ja laadukkaasti	0,4	0,2	0,2	0,2	0,1	0,3	0,3	0,1	0,1	0,3	0,0
Kunta antaa yrittäjille tasavertaisen mahdollisuuden tuottaa kunnan järjestämisvastuulla olevia palveluita	-0,3	-0,3	0,0	0,3	-0,3	0,0	-0,2	-0,1	-0,3	0,0	0,1
Kunta tarjoaa paikallisille yrittäjille mahdollisuuden osallistua kaikkiin kunnan järjestämiin tarjouskilpailuihin	0,7	-0,1	0,8	1,1	-0,4	1,1	0,0	0,7	-0,1	0,8	0,1
Kunnan hankintapolitiikka tukee myös pk-yritysten kasvua ja kehittämistä	0,0	-0,4	0,4		-0,5	0,5	-0,3	0,3	-0,4	0,4	
Kunnan hankintaosaaminen on riittävällä tasolla.	-0,3	-0,6	0,3		-0,4	0,1	-0,5	0,2	-0,5	0,2	
H. INFRASTRUKTUURI	Kunta	Alue	Ero- tus	Alueen muutos vuoteen 2006	Kunta- keskus	Ero- tus	Seutu- kunta	Ero- tus	Suomi	Ero- tus	Suomen muutos vuoteen 2006
Kunta on aktiivisesti huolehtinut yrittäjien tarvitsemista liikenne- ja tietoliikenneyhteyksistä	0,1	-0,2	0,3	0,4	-0,9	1,0	-0,3	0,4	-0,1	0,2	0,2
Kunnan kaavoituksessa otetaan huomioon yrittäjien tarpeet	0,4	0,3	0,1	-0,1	-0,3	0,7	0,2	0,2	0,1	0,3	0,1
Kunta on huolehtinut yrittäjien tontti- ja tilatarpeista	0,4	0,4	0,0	-0,4	0,0	0,4	0,2	0,2	0,1	0,3	0,0
Kunnallistekniikka on järjestetty yrittäjien kannalta tehokkaasti	0,0	0,3	-0,3	-0,6	0,1	-0,1	0,1	-0,1	0,3	-0,3	0,1
Kunnan päätökset kunnallisveroprosentista tukevat yrittäjien toimintaa	0,1	-0,2	0,3	0,5	-0,8	0,9	-0,1	0,2	-0,1	0,2	0,1
Kunnan päätökset kiinteistöveron suuruudesta tukevat yrittäjien toimintaa	0,1	-0,1	0,2	0,6	-0,5	0,6	-0,1	0,2	-0,2	0,3	0,2

I. SEUDULLISEN KEHITTÄMISYHTIÖN TAI VASTAAVAN TOIMINTA	Kunta	Alue	Ero- tus	Alueen muutos vuoteen 2006	Kunta- keskus	Ero- tus	Seutu- kunta	Ero- tus	Suomi	Ero- tus	Suomen muutos vuoteen 2006
Seudullisen kehittämissyhtiön tai vastaavan toiminta on yrittäjälähtöistä	-0,4	-0,3	-0,1		-0,6	0,2	-0,2	-0,2	0,2	-0,6	
Seudullisen kehittämissyhtiön toiminta tunnetaan hyvin yrittäjien keskuudessa	-0,7	-0,3	-0,4		0,1	-0,8	-0,3	-0,4	0,0	-0,7	
Seudullinen kehittämissyhtiö toteuttaa tehokkaasti kuntien elinkeinopoliittisia tavoitteita	-0,4	-0,3	-0,1		0,0	-0,4	-0,3	-0,1	0,1	-0,5	
Seudullinen kehittämissyhtiö on tiedottanut tavoitteistaan ja painopisteistään hyvin	-0,7	-0,3	-0,4		-0,7	0,0	-0,2	-0,5	0,0	-0,7	
J. PÄÄTÖSTEN YRITYSVAIKUTUSTEN ARVIOINTI	Kunta	Alue	Ero- tus	Alueen muutos vuoteen 2006	Kunta- keskus	Ero- tus	Seutu- kunta	Ero- tus	Suomi	Ero- tus	Suomen muutos vuoteen 2006
Kunta käyttää päätöksenteossaan tehokkaasti sen oman elinkeinotoimen tietoja ja osaamista	0,0	-0,2	0,2		0,1	-0,1	-0,1	0,1	0,0	0,0	
Kunta kuuntelee yrittäjiä tehdessään päätöksiä, jotka vaikuttavat yrityksiin	0,4	-0,2	0,6		-0,8	1,2	-0,1	0,5	-0,1	0,5	
Kunnan virkamiesjohto ottaa yritysvaikutukset huomioon jo valmistellessaan päätöksiä	0,0	-0,3	0,3		-0,6	0,6	-0,2	0,2	-0,2	0,2	
Kunnanvaltuusto, kunnanhallitus ja eri lautakunnat ottavat yritysvaikutukset huomioon päätöksiä tehdessään	-0,3	-0,4	0,1		-1,0	0,7	-0,3	0,0	-0,3	0,0	

luvut keskiarvoja

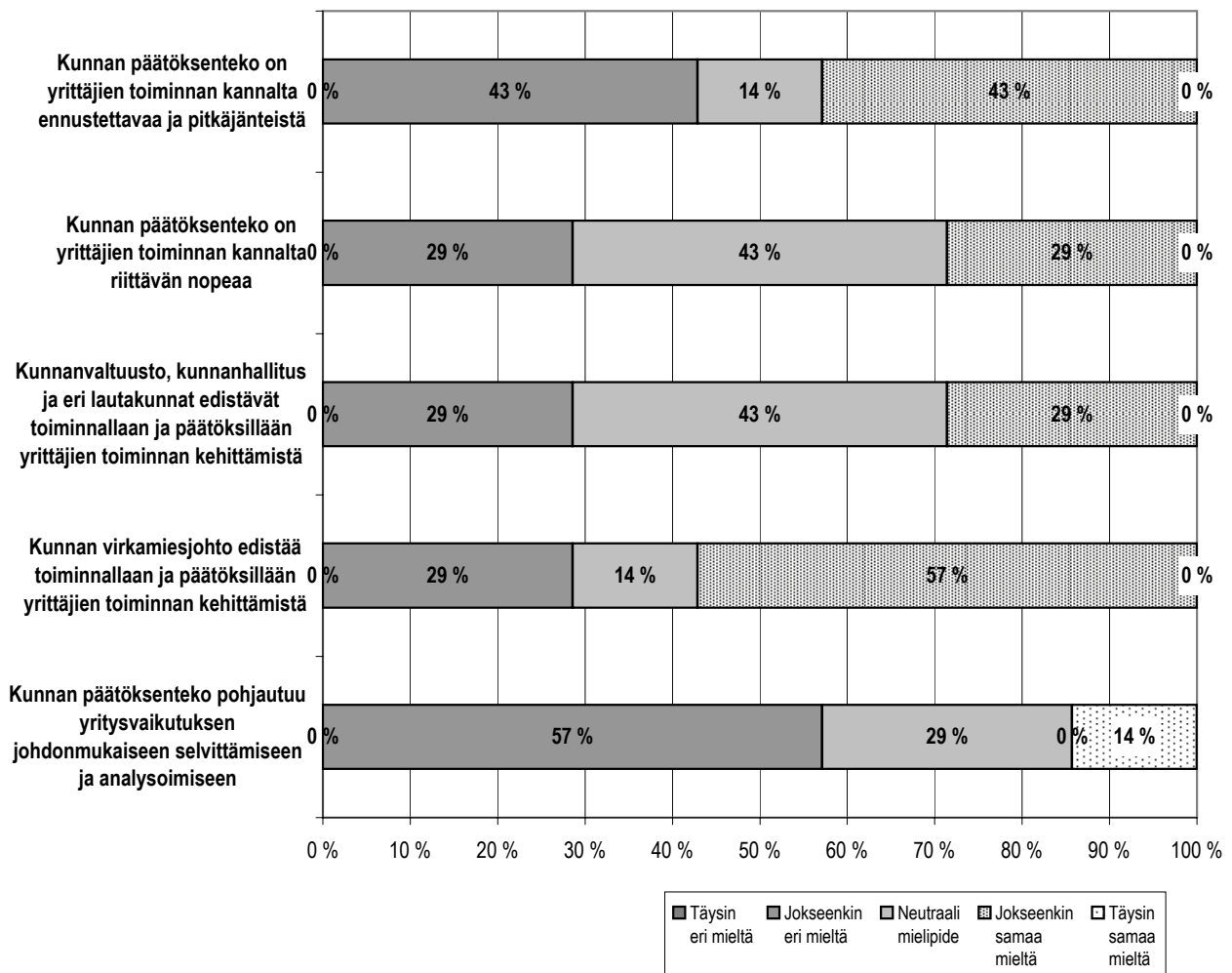
	Kunta	Alue	Ero-tus	Alueen muutos vuoteen 2006	Kunta-keskus	Ero-tus	Seutu-kunta	Ero-tus	Suomi	Ero-tus	Suomen muutos vuoteen 2006
KOKO AINEISTO	0,3	-0,1	0,4	0,2	0,0	0,3	-0,1	0,4	-0,1	0,4	0,1

A. YLEINEN ELINKEINOPOLITIIKKA	Kunta	Alue	Ero-tus	Alueen muutos vuoteen 2006	Kunta-keskus	Ero-tus	Seutu-kunta	Ero-tus	Suomi	Ero-tus	Suomen muutos vuoteen 2006
Kunnan ja yrittäjien välinen yhteistyö on hyvää	1,0	0,3	0,7	0,2	0,3	0,7	0,5	0,5	0,4	0,6	0,1
Kunta ja yrittäjät asettavat elinkeinopolitiikan tavoitteet yhdessä	0,6	-0,1	0,7	0,7	0,4	0,2	0,2	0,4	0,0	0,6	0,3
Kunnan elinkeinopolitiikka tukee yritysten toimintaympäristön ja yritystoiminnan kehittämistä	0,7	0,3	0,4	0,0	0,5	0,2	0,4	0,3	0,3	0,4	0,3
Kunnassa on ajantasainen elinkeinopoliittinen ohjelma	0,6	0,0	0,6	0,5	0,0	0,6	0,0	0,6	0,1	0,5	0,2
Kunta toteuttaa asetettuja elinkeinopolitiikan tavoitteita määrätietoisesti	0,1	-0,2	0,3	0,4	-0,5	0,6	-0,1	0,2	0,0	0,1	0,2
Kunta seuraa järjestelmällisesti elinkeinopolitiikan tuloksia	0,0	-0,1	0,1	0,2	0,0	0,0	0,1	-0,1	0,0	0,0	0,2



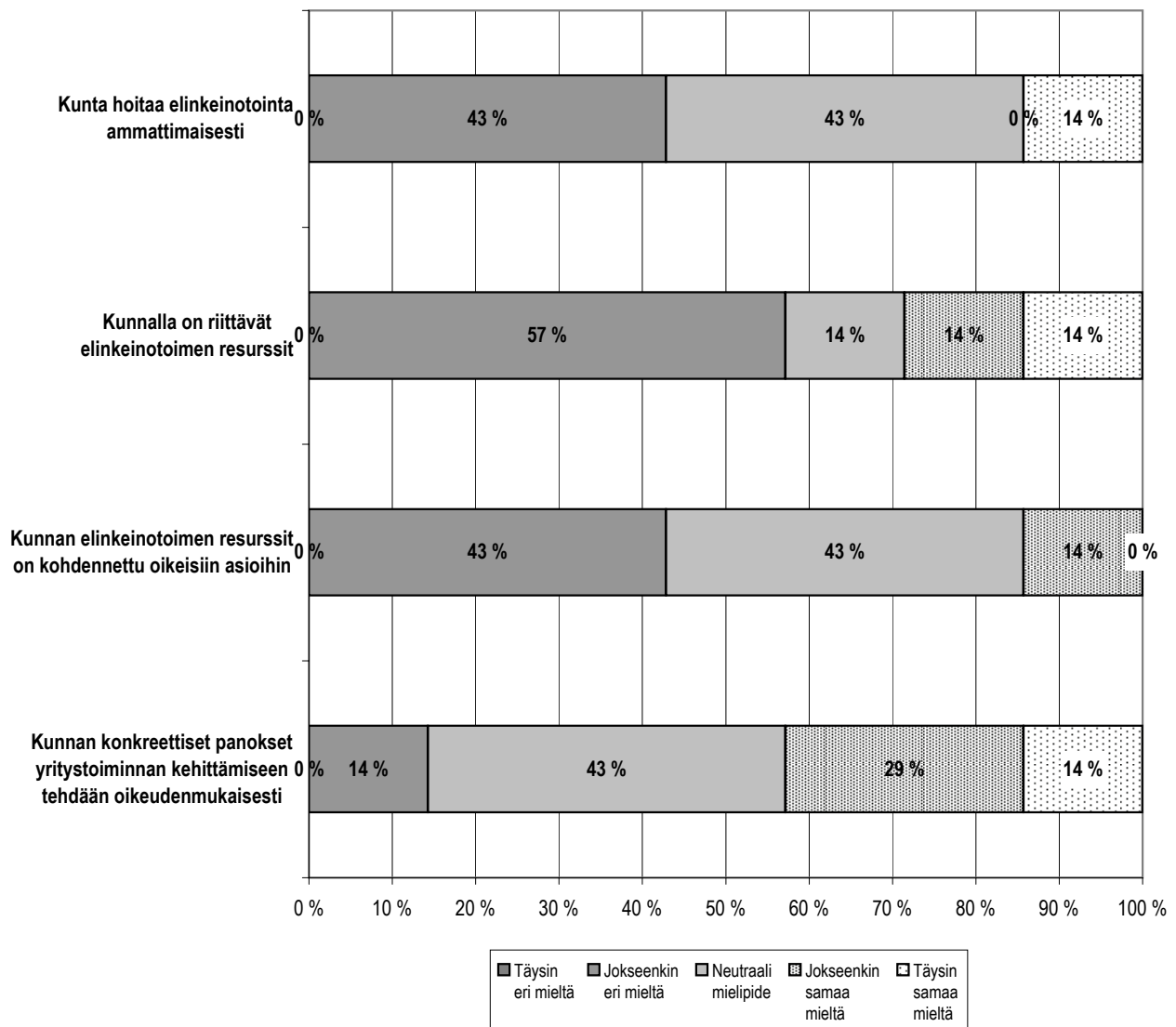
luvut keskiarvoja

B. KUNNAN PÄÄTÖKSENTEON YRITYSLÄHTÖISYYS	Kunta	Alue	Ero- tus	Alueen muutos vuoteen 2006	Kunta- keskus	Ero- tus	Seutu- kunta	Ero- tus	Suomi	Ero- tus	Suomen muutos vuoteen 2006
Kunnan päätöksenteko on yrittäjien toiminnan kannalta ennustettavaa ja pitkäjänteistä	0,0	-0,3	0,3	0,7	-0,6	0,6	-0,2	0,2	-0,1	0,1	0,4
Kunnan päätöksenteko on yrittäjien toiminnan kannalta riittävän nopeaa	0,0	-0,4	0,4	0,6	-1,1	1,1	-0,3	0,3	-0,3	0,3	0,2
Kunnanvaltuusto, kunnanhallitus ja eri lautakunnat edistävät toiminnallaan ja päätöksillään yrittäjien toiminnan kehittämistä	0,0	-0,2	0,2	0,5	-0,4	0,4	-0,1	0,1	-0,2	0,2	0,2
Kunnan virkamiesjohto edistää toiminnallaan ja päätöksillään yrittäjien toiminnan kehittämistä	0,3	-0,1	0,4	0,4	-0,1	0,4	0,0	0,3	0,0	0,3	0,2
Kunnan päätöksenteko pohjautuu yritysvaikutuksen johdonmukaiseen selvittämiseen ja analysoimiseen	-0,3	-0,4	0,1	0,6	-0,8	0,5	-0,3	0,0	-0,4	0,1	0,1



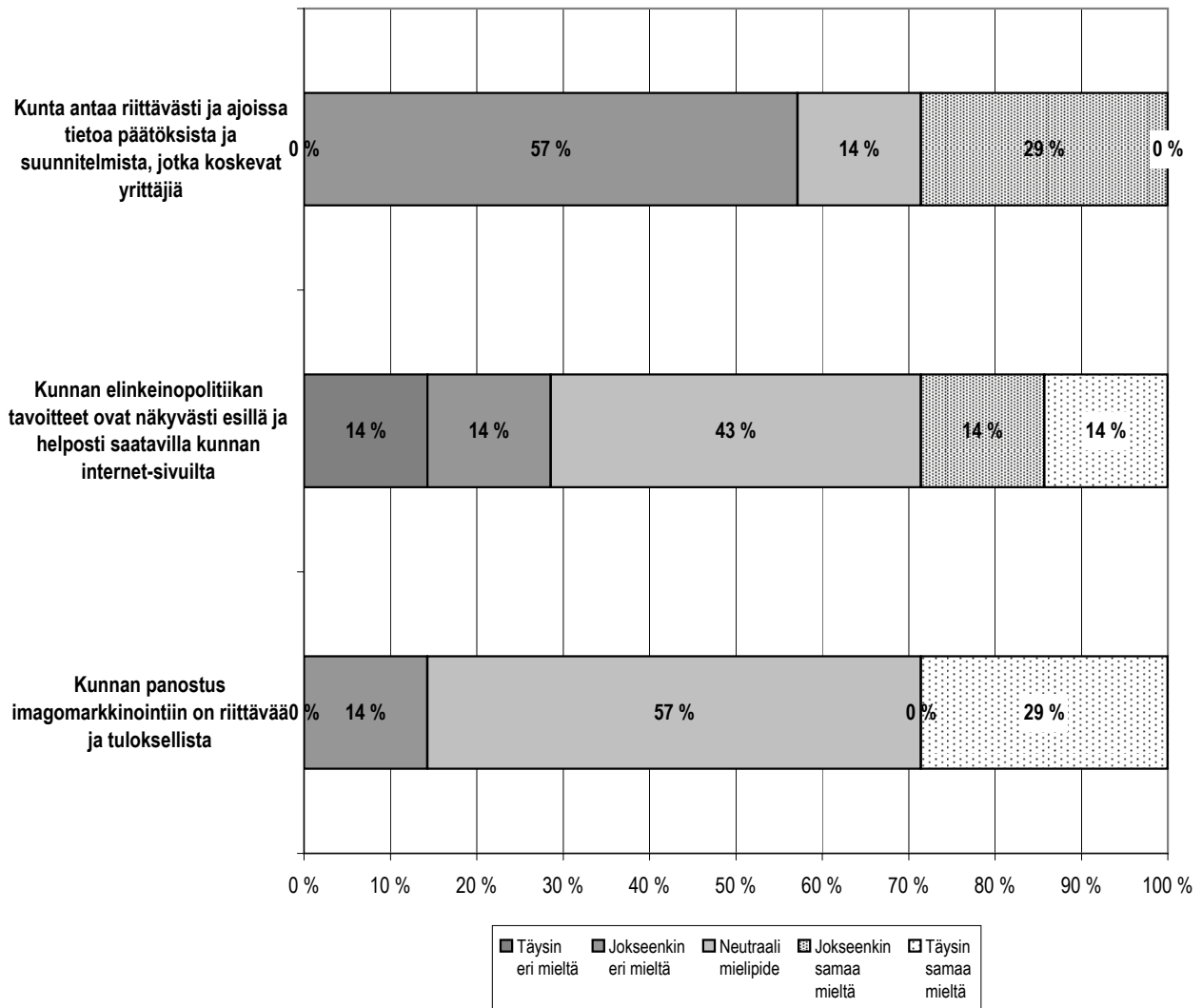
luvut keskiarvoja

C. ELINKEINOTOIMEN RESURSSIT	Kunta	Alue	Ero- tus	Alueen muutos vuoteen 2006	Kunta- keskus	Ero- tus	Seutu- kunta	Ero- tus	Suomi	Ero- tus	Suomen muutos vuoteen 2006
Kunta hoitaa elinkeinotointa ammattimaisesti	-0,1	-0,4	0,3	0,6	0,0	-0,1	-0,4	0,3	-0,1	0,0	0,2
Kunnalla on riittävät elinkeinotoimen resurssit	-0,1	-0,5	0,4	0,6	0,1	-0,2	-0,4	0,3	-0,1	0,0	0,2
Kunnan elinkeinotoimen resurssit on kohdennettu oikeisiin asioihin	-0,3	-0,5	0,2	0,5	-0,5	0,2	-0,5	0,2	-0,2	-0,1	0,2
Kunnan konkreettiset panokset yritystoiminnan kehittämiseen tehdään oikeudenmukaisesti	0,4	-0,2	0,6	0,9	-0,4	0,8	-0,2	0,6	-0,1	0,5	



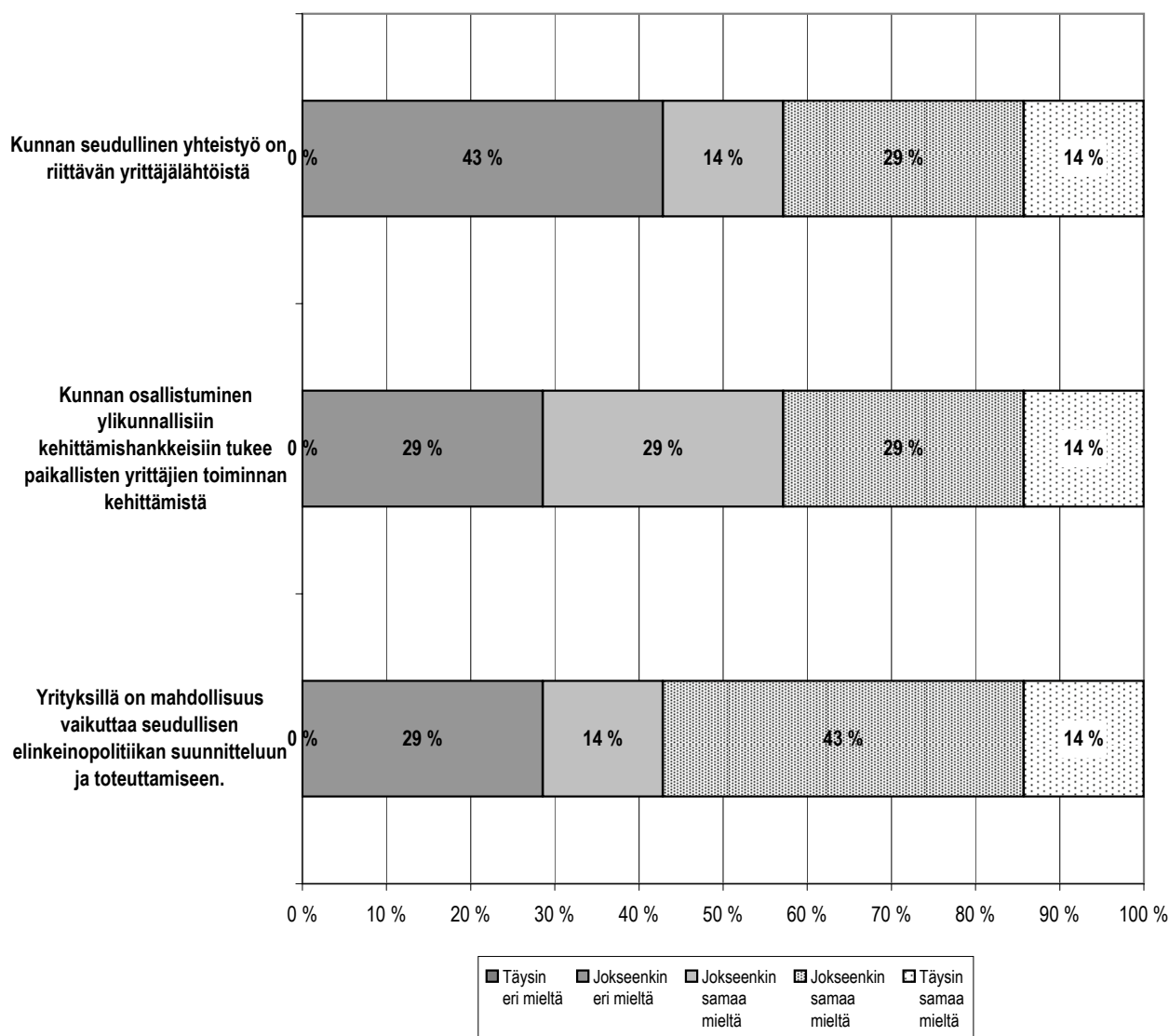
luvut keskiarvoja

D. KUNNAN MARKKINOINTI, VIESTINTÄ JA TIEDOTTAMINEN	Kunta	Alue	Ero-tus	Alueen muutos vuoteen 2006	Kunta-keskus	Ero-tus	Seutu-kunta	Ero-tus	Suomi	Ero-tus	Suomen muutos vuoteen 2006
Kunta antaa riittävästi ja ajoissa tietoa päätöksistä ja suunnitelmista, jotka koskevat yrittäjiä	-0,3	-0,3	0,0	0,3	-0,5	0,2	-0,2	-0,1	-0,2	-0,1	0,2
Kunnan elinkeinopolitiikan tavoitteet ovat näkyvästi esillä ja helposti saatavilla kunnan internet-sivuilta	0,0	-0,2	0,2	0,3	-0,1	0,1	-0,1	0,1	-0,1	0,1	0,1
Kunnan panostus imagomarkkinointiin on riittävä ja tuloksellista	0,4	-0,2	0,6	0,9	-0,3	0,7	0,0	0,4	-0,2	0,6	0,2



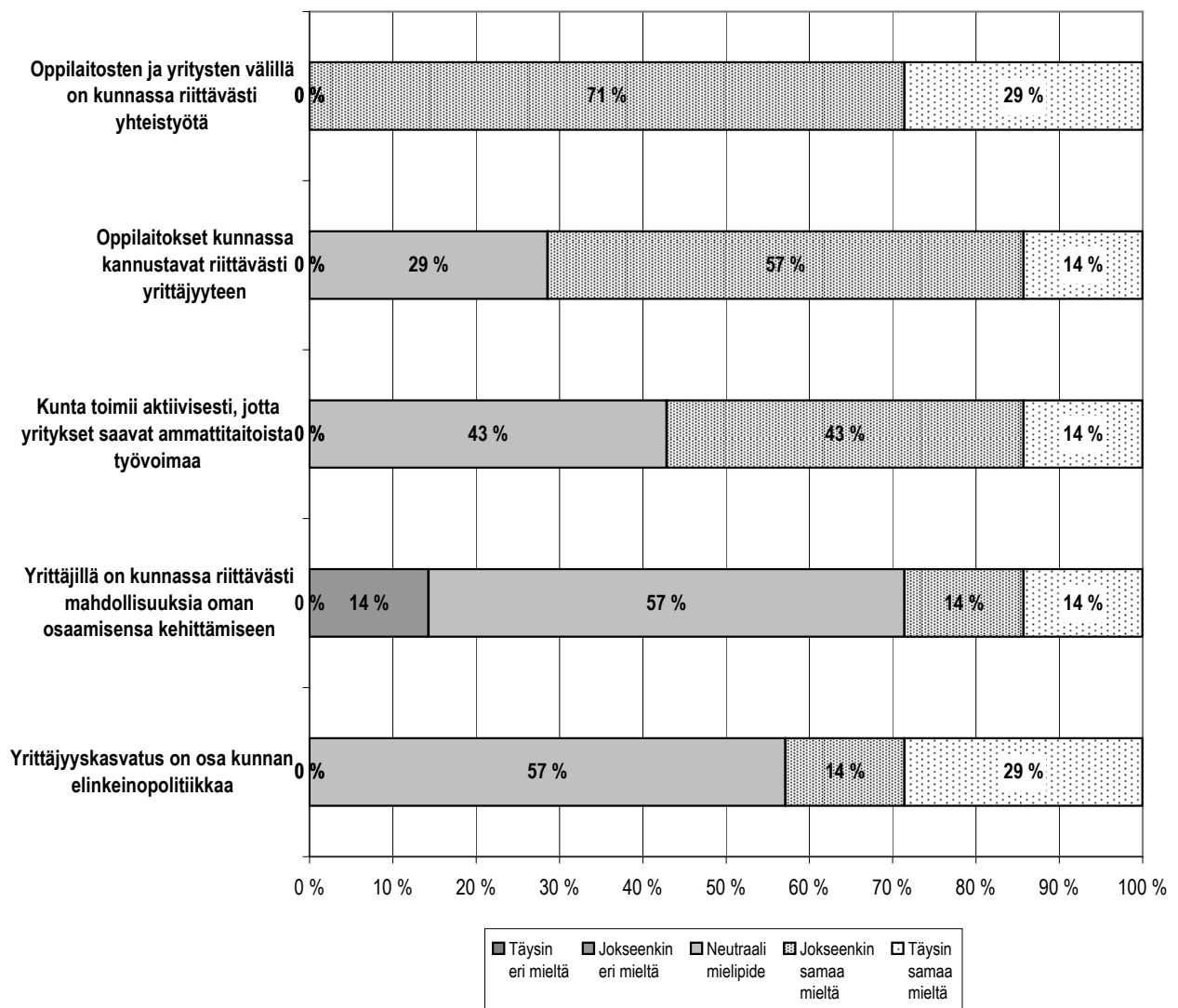
luvut keskiarvoja

E. KUNNAN YHTEISTYÖ SEUTUKUNNASSA JA MAAKUNNASSA	Kunta	Alue	Ero- tus	Alueen muutos vuoteen 2006	Kunta- keskus	Ero- tus	Seutu- kunta	Ero- tus	Suomi	Ero- tus	Suomen muutos vuoteen 2006
Kunnan seudullinen yhteistyö on riittävän yrittäjälähtöistä	0,1	-0,1	0,2	0,5	-0,4	0,5	-0,1	0,2	-0,1	0,2	
Kunnan osallistuminen ylikunnallisiin kehittämishankkeisiin tukee paikallisten yrittäjien toiminnan kehittämistä	0,3	-0,1	0,4	0,5	-0,3	0,6	-0,1	0,4	0,0	0,3	0,1
Yrityksillä on mahdollisuus vaikuttaa seudullisen elinkeinopolitiikan suunnitteluun ja toteuttamiseen.	0,4	0,0	0,4	0,3	0,5	-0,1	0,1	0,3	0,0	0,4	



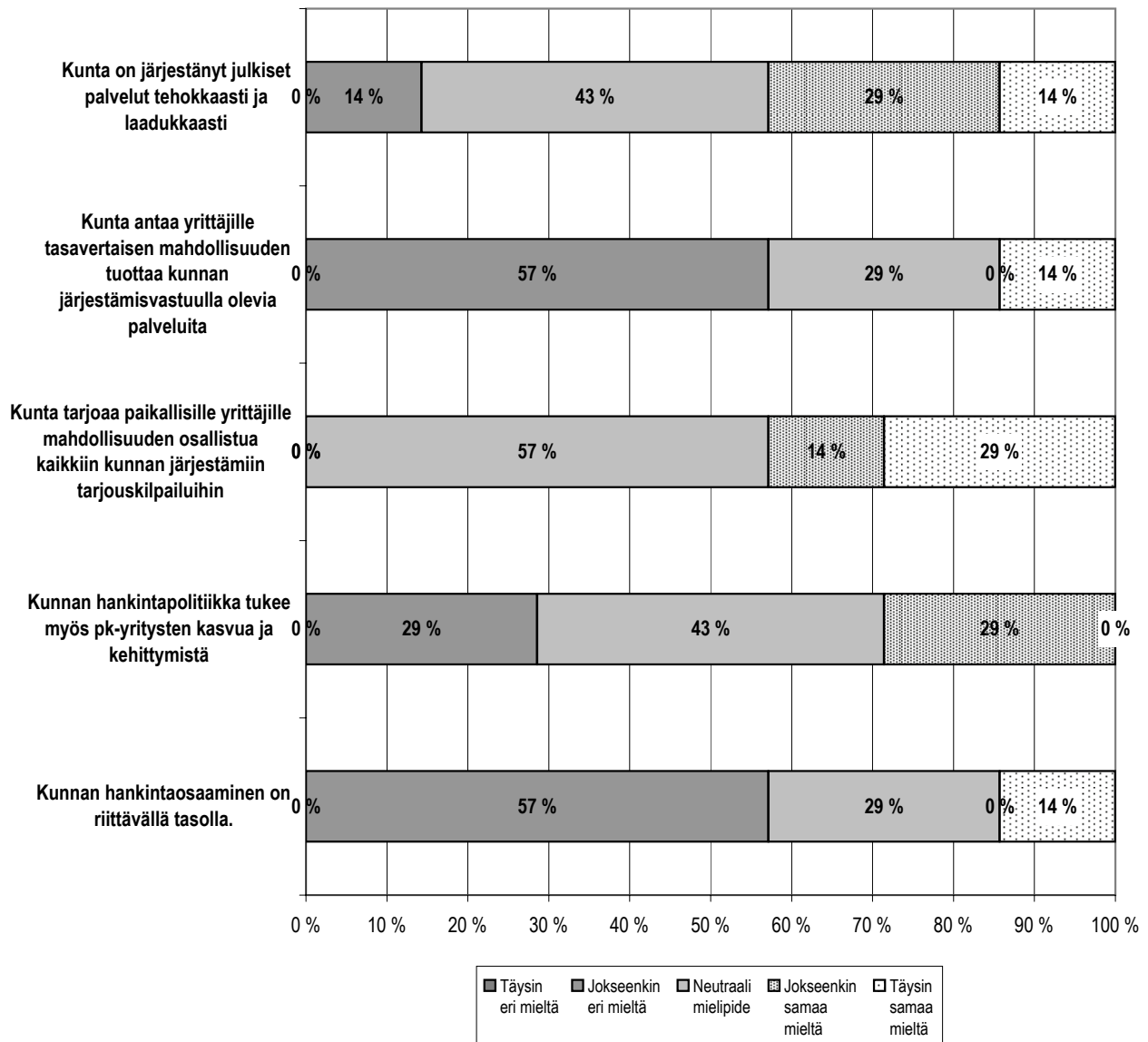
luvut keskiarvoja

F. KOULUTUS	Kunta	Alue	Ero- tus	Alueen muutos vuoteen 2006	Kunta- keskus	Ero- tus	Seutu- kunta	Ero- tus	Suomi	Ero- tus	Suomen muutos vuoteen 2006
Oppilaitosten ja yritysten välillä on kunnassa riittävästi yhteistyötä	1,3	0,3	1,0	0,7	0,5	0,8	0,3	1,0	0,1	1,2	0,2
Oppilaitokset kunnassa kannustavat riittävästi yrittäjyyteen	0,9	-0,1	1,0	1,1	0,0	0,9	-0,1	1,0	0,0	0,9	0,3
Kunta toimii aktiivisesti, jotta yritykset saavat ammattitaitoista työvoimaa	0,7	-0,3	1,0	1,4	-0,1	0,8	-0,3	1,0	-0,3	1,0	0,1
Yrittäjillä on kunnassa riittävästi mahdollisuuksia oman osaamisensa kehittämiseen	0,3	-0,1	0,4	0,3	0,5	-0,2	0,0	0,3	-0,1	0,4	0,1
Yrittäjyyskasvatus on osa kunnan elinkeinopolitiikkaa	0,7	-0,1	0,8	1,3	-0,5	1,2	-0,1	0,8	-0,2	0,9	

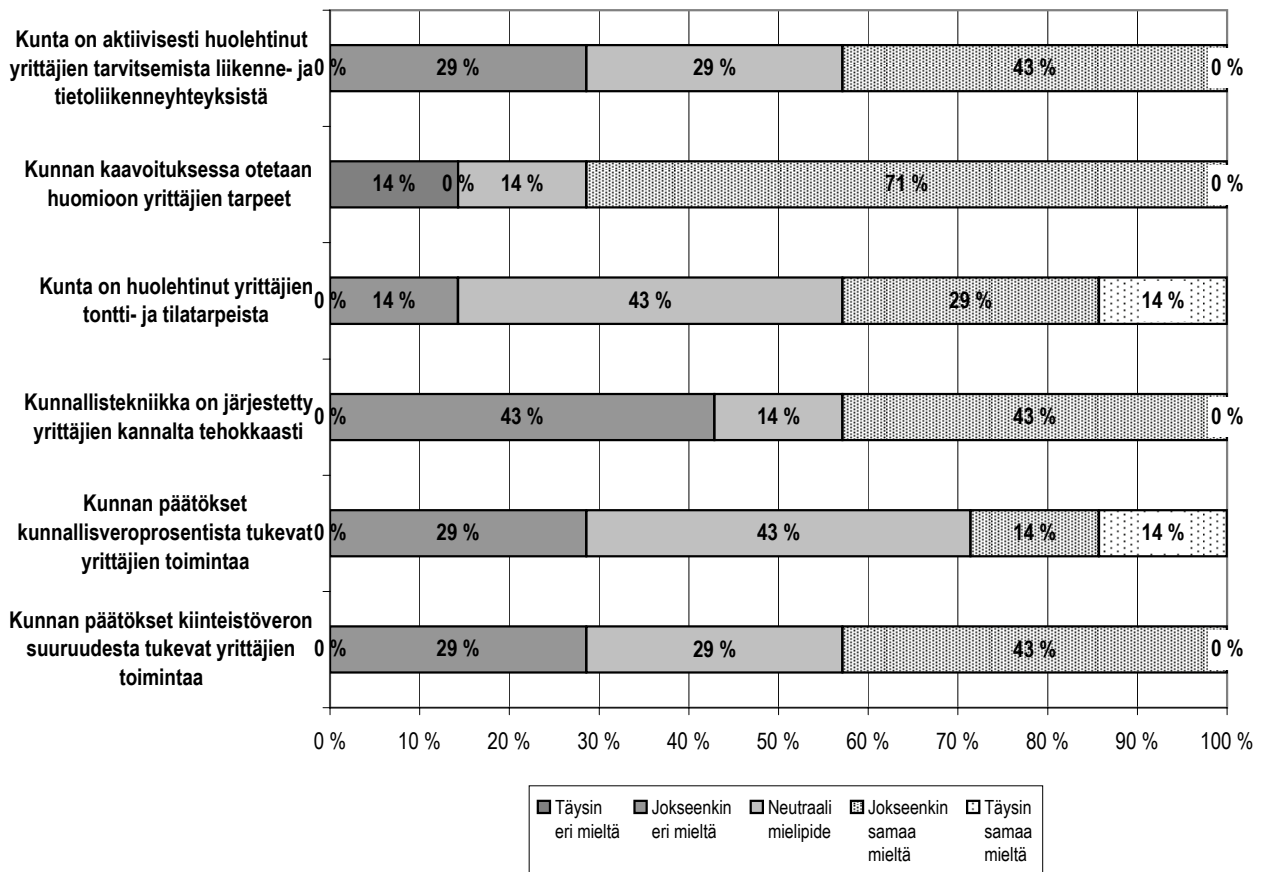


luvut keskiarvoja

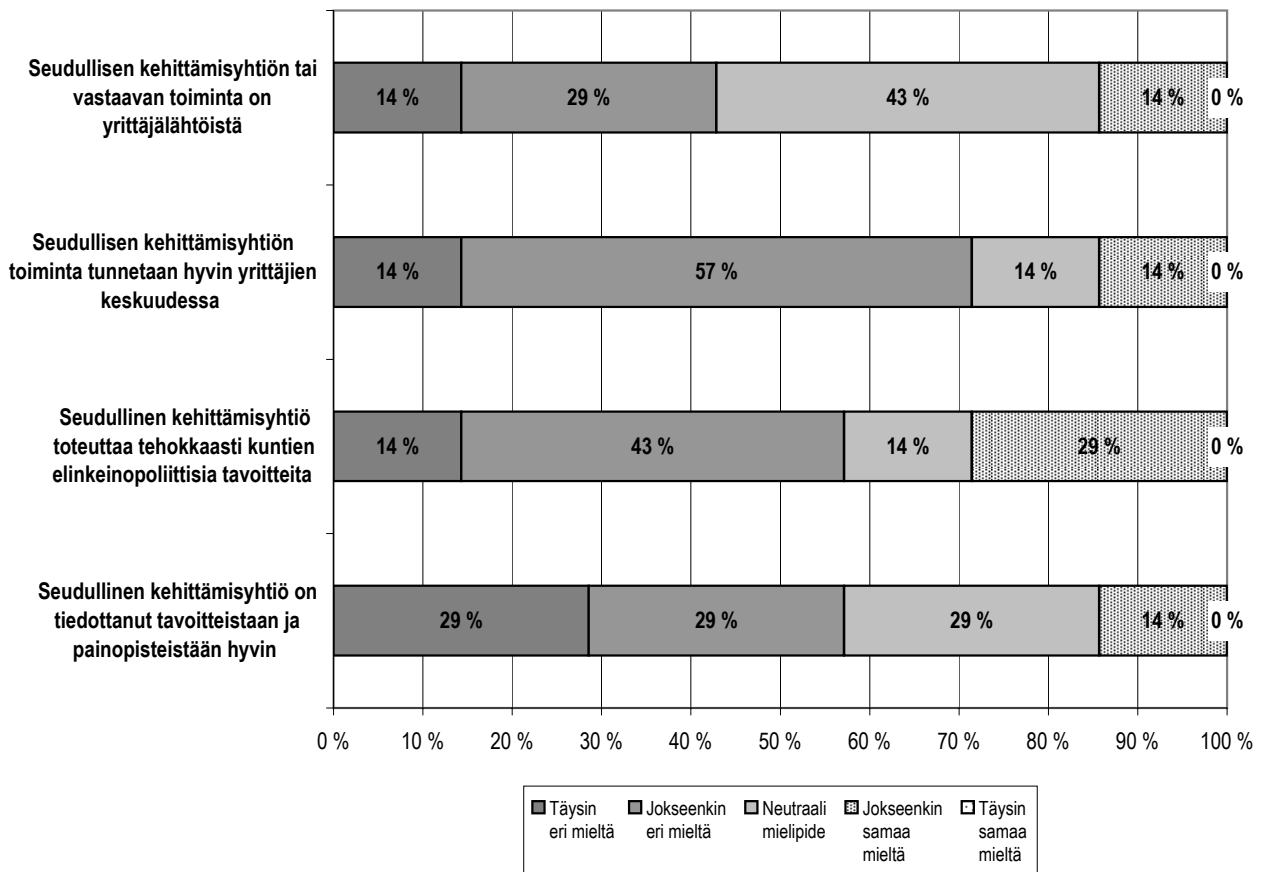
G. JULKISTEN PALVELUIDEN JÄRJESTÄMINEN JA KUNNAN HANKINTAPOLITIIKKA	Kunta	Alue	Ero-tus	Alueen muutos vuoteen 2006	Kunta-keskus	Ero-tus	Seutu-kunta	Ero-tus	Suomi	Ero-tus	Suomen muutos vuoteen 2006
Kunta on järjestänyt julkiset palvelut tehokkaasti ja laadukkaasti	0,4	0,2	0,2	0,2	0,1	0,3	0,3	0,1	0,1	0,3	0,0
Kunta antaa yrittäjille tasavertaisen mahdollisuuden tuottaa kunnan järjestämisvastuulla olevia palveluita	-0,3	-0,3	0,0	0,3	-0,3	0,0	-0,2	-0,1	-0,3	0,0	0,1
Kunta tarjoaa paikallisille yrittäjille mahdollisuuden osallistua kaikkiin kunnan järjestämiin tarjouskilpailuihin	0,7	-0,1	0,8	1,1	-0,4	1,1	0,0	0,7	-0,1	0,8	0,1
Kunnan hankintapolitiikka tukee myös pk-yritysten kasvua ja kehittymistä	0,0	-0,4	0,4	1,0	-0,5	0,5	-0,3	0,3	-0,4	0,4	
Kunnan hankintaosaaminen on riittävällä tasolla.	-0,3	-0,6	0,3	0,8	-0,4	0,1	-0,5	0,2	-0,5	0,2	



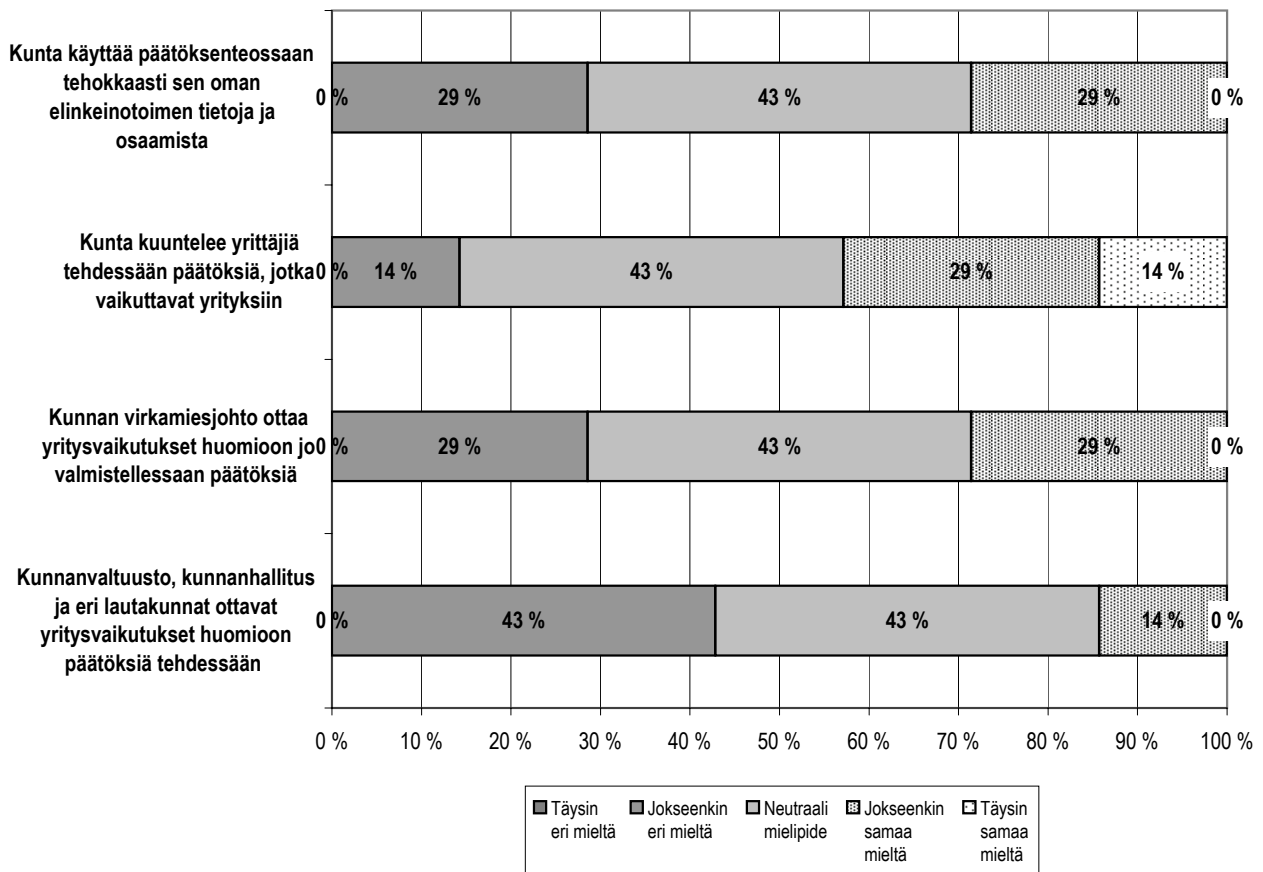
H. INFRASTRUKTUURI	Kunta	Alue	Ero-tus	Alueen muutos vuoteen 2006	Kunta-keskus	Ero-tus	Seutu-kunta	Ero-tus	Suomi	Ero-tus	Suomen muutos vuoteen 2006
Kunta on aktiivisesti huolehtinut yrittäjien tarvitsemista liikenne- ja tietoliikenneyhteyksistä	0,1	-0,2	0,3	0,4	-0,9	1,0	-0,3	0,4	-0,1	0,2	0,2
Kunnan kaavoituksessa otetaan huomioon yrittäjien tarpeet	0,4	0,3	0,1	-0,1	-0,3	0,7	0,2	0,2	0,1	0,3	0,1
Kunta on huolehtinut yrittäjien tontti- ja tilatarpeista	0,4	0,4	0,0	-0,4	0,0	0,4	0,2	0,2	0,1	0,3	0,0
Kunnallistekniikka on järjestetty yrittäjien kannalta tehokkaasti	0,0	0,3	-0,3	-0,6	0,1	-0,1	0,1	-0,1	0,3	-0,3	0,1
Kunnan päätökset kunnallisveroprosentista tukevat yrittäjien toimintaa	0,1	-0,2	0,3	0,5	-0,8	0,9	-0,1	0,2	-0,1	0,2	0,1
Kunnan päätökset kiinteistöveron suuruudesta tukevat yrittäjien toimintaa	0,1	-0,1	0,2	0,6	-0,5	0,6	-0,1	0,2	-0,2	0,3	0,2



I. SEUDULLISEN KEHITTÄMISYHTIÖN TAI VASTAAVAN TOIMINTA	Kunta	Alue	Ero-tus	Alueen muutos vuoteen 2006	Kunta-keskus	Ero-tus	Seutu-kunta	Ero-tus	Suomi	Ero-tus	Suomen muutos vuoteen 2006
Seudullisen kehittämissyhtiön tai vastaavan toiminta on yrittäjälähtöistä	-0,4	-0,3	-0,1		-0,6	0,2	-0,2	-0,2	0,2	-0,6	
Seudullisen kehittämissyhtiön toiminta tunnetaan hyvin yrittäjien keskuudessa	-0,7	-0,3	-0,4		0,1	-0,8	-0,3	-0,4	0,0	-0,7	
Seudullinen kehittämissyhtiö toteuttaa tehokkaasti kuntien elinkeinopoliittisia tavoitteita	-0,4	-0,3	-0,1		0,0	-0,4	-0,3	-0,1	0,1	-0,5	
Seudullinen kehittämissyhtiö on tiedottanut tavoitteistaan ja painopisteistään hyvin	-0,7	-0,3	-0,4		-0,7	0,0	-0,2	-0,5	0,0	-0,7	

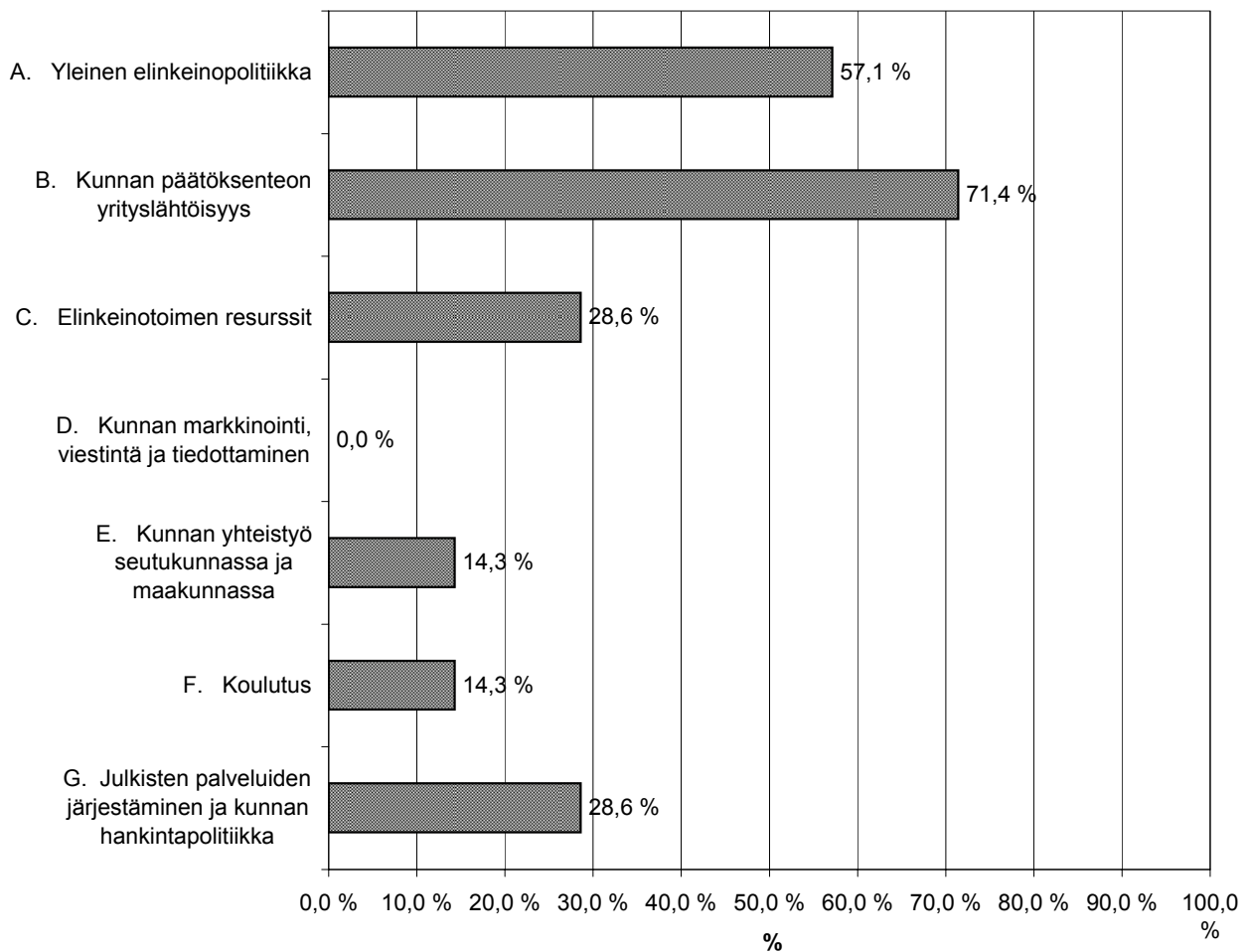


J. PÄÄTÖSTEN YRITYSVAIKUTUSTEN ARVIOINTI	Kunta	Alue	Ero-tus	Alueen muutos vuoteen 2006	Kunta-keskus	Ero-tus	Seutu-kunta	Ero-tus	Suomi	Ero-tus	Suomen muutos vuoteen 2006
Kunta käyttää päätöksenteossaan tehokkaasti sen oman elinkeinotoimen tietoja ja osaamista	0,0	-0,2	0,2		0,1	-0,1	-0,1	0,1	0,0	0,0	
Kunta kuuntelee yrittäjiä tehdessään päätöksiä, jotka vaikuttavat yrityksiin	0,4	-0,2	0,6		-0,8	1,2	-0,1	0,5	-0,1	0,5	
Kunnan virkamiesjohto ottaa yritysvaikutukset huomioon jo valmistellessaan päätöksiä	0,0	-0,3	0,3		-0,6	0,6	-0,2	0,2	-0,2	0,2	
Kunnanvaltuusto, kunnanhallitus ja eri lautakunnat ottavat yritysvaikutukset huomioon päätöksiä tehdessään	-0,3	-0,4	0,1		-1,0	0,7	-0,3	0,0	-0,3	0,0	



KOLME TÄRKEINTÄ OSA-ALUETTA: MAININTOJEN LUKUMÄÄRÄ

	%
A. Yleinen elinkeinopolitiikka	57,1 %
B. Kunnan päätöksenteon yrityslähtöisyys	71,4 %
C. Elinkeinotoimen resurssit	28,6 %
D. Kunnan markkinointi, viestintä ja tiedottaminen	0,0 %
E. Kunnan yhteistyö seutukunnassa ja maakunnassa	14,3 %
F. Koulutus	14,3 %
G. Julkisten palveluiden järjestäminen ja kunnan hankintapolitiikka	28,6 %



ALUEEN TOP 5 KUNNAT PISTEIDEN PERUSTEELLA

Päijät-Hämeen Yrittäjät ry	Pisteet
1. Nastolan Yrittäjät ry (13)	56
2. Orimattilan Yrittäjät ry (15)	52
3. Asikkalan Yrittäjät ry (2)	52
4. Hollolan Yrittäjät ry (4)	50
5. Padasjoen Yrittäjät ry (10)	50

ALUEEN TOP 3 KUNNAT KYSYMYSRYHMITÄIN

A. Yleinen Elinkeinopolitiikka	keskiarvo
Asikkalan Yrittäjät ry (2)	0,5
Asikkalan Yrittäjät ry (2)	0,5
Hollolan Yrittäjät ry (4)	0,3
B. Kunnan Päätöksenteon Yrityslähtöisyys	keskiarvo
Orimattilan Yrittäjät ry (15)	0,3
Hollolan Yrittäjät ry (4)	0,2
Asikkalan Yrittäjät ry (2)	0,0
C. Elinkeinotoimen Resurssit	keskiarvo
Nastolan Yrittäjät ry (13)	0,0
Lahden Yrittäjät ry (12)	-0,2
Asikkalan Yrittäjät ry (2)	-0,2
D. Kunnan Viestintä Ja Tiedottaminen	keskiarvo
Orimattilan Yrittäjät ry (15)	0,5
Hollolan Yrittäjät ry (4)	0,0
Useita kuntia	Useita kuntia
E. Kunnan Yhteistyö Seutukunnassa Ja Maal	keskiarvo
Nastolan Yrittäjät ry (13)	0,3
Asikkalan Yrittäjät ry (2)	0,1
Sysmän Yrittäjät ry (11)	0,1
F. Koulutus	keskiarvo
Nastolan Yrittäjät ry (13)	0,8
Asikkalan Yrittäjät ry (2)	0,2
Lahden Yrittäjät ry (12)	0,1
G. Julkisten palveluiden järjestäminen ja kun	keskiarvo
Nastolan Yrittäjät ry (13)	0,1
Asikkalan Yrittäjät ry (2)	0,1
Useita kuntia	0,1
H. Infrastrukturi	keskiarvo
Padasjoen Yrittäjät ry (10)	0,5
Orimattilan Yrittäjät ry (15)	0,3
Hollolan Yrittäjät ry (4)	0,3
I. Seudullisen kehittämissyhtiön tai vastaavan	keskiarvo
Sysmän Yrittäjät ry (11)	0,9
Asikkalan Yrittäjät ry (2)	0,0
Padasjoen Yrittäjät ry (10)	Useita kuntia
J. Päätösten yritysvaikutusten arviointi	keskiarvo
Asikkalan Yrittäjät ry (2)	0,2
Padasjoen Yrittäjät ry (10)	0,2
Nastolan Yrittäjät ry (13)	0,0



AIKASARJAT

Kunta: Nastola

	Toimipaikat		Henkilöstö		Liikevaihto
	kpl		henkilöä		EUR (1.000)
1993	561		3 583		413 748
1994	553	-1 %	3 469	-3 %	464 392 12 %
1995	575	4 %	3 596	4 %	471 284 1 %
1996	599	4 %	3 686	3 %	466 543 -1 %
1997	633	6 %	3 810	3 %	515 924 11 %
1998	638	1 %	4 006	5 %	515 708 0 %
1999	631	-1 %	4 128	3 %	507 592 -2 %
2000	636	1 %	4 311	4 %	604 047 19 %
2001	662	4 %	4 358	1 %	672 434 11 %
2002	661	0 %	4 244	-3 %	601 769 -11 %
2003	672	2 %	4 171	-2 %	606 499 1 %
2004	676	1 %	4 161	0 %	629 886 4 %
2005	677	0 %	4 073	-2 %	674 367 7 %
2006	703	4 %	4 220	4 %	740 589 10 %

Lähde: Tilastokeskus

Liite 2

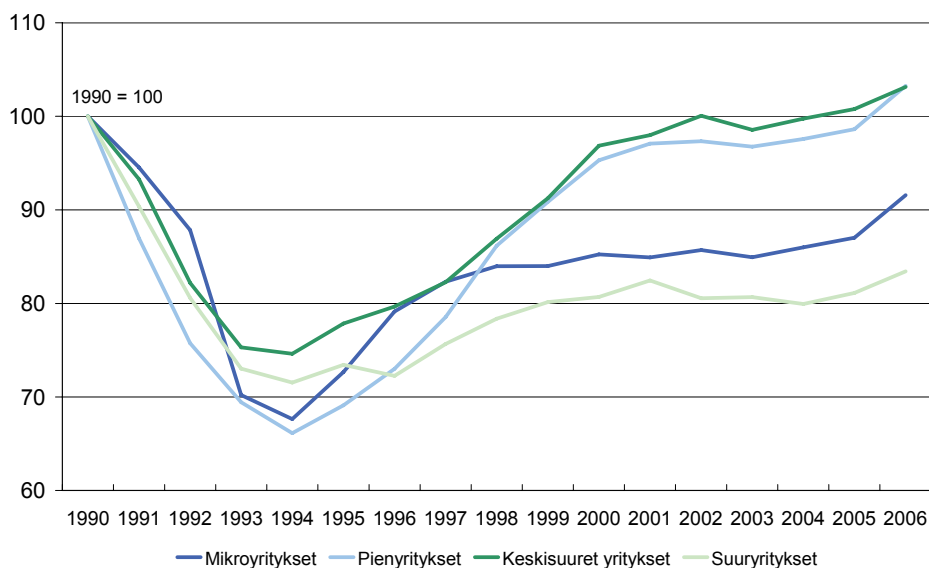
Pk-yritykset kansantaloudessa¹

Suomessa oli 250 378 yritystä vuonna 2006 Tilastokeskuksen yritys- ja toimipaikkarekisterin mukaan. Alle 10 henkilöä työllistävien mikroyritysten osuus koko yrityskannasta oli 93,2 prosenttia. Alle 250 henkilöä työllistävien pk-yritysten osuus oli puolestaan 99,8 prosenttia. Suomalaisten yritysten liikevaihto nousi vuonna 2006 noin 348 miljardiin euroon. Mikroyritysten osuus tästä oli 16 prosenttia. Koko pk-sektorin liikevaihto-osuus ylitti puolestaan 48 prosenttia.

Suomalaiset voittoa tavoittelevat yritykset (pl. maatalous) työllistivät vuonna 2006 yli 1 377 733 henkilöä kokopäisesti mitattuna. Mikroyritysten osuus tästä työllisten määrästä oli 25 prosenttia ja koko pk-sektorin 62 prosenttia.

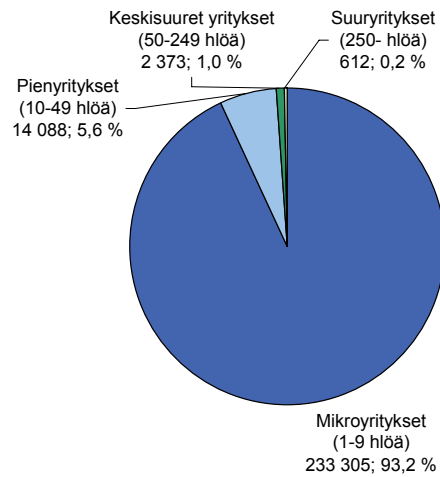
Pk-sektori on vastannut noin 80 prosentista yrityksissä vuoden 1994 jälkeen syntyneistä uusista työpaikoista – kahdesta kolmasosasta kaikista uusista työpaikoista. Kaikkein voimakkaimmin henkilöstö on lisääntynyt vuoden 1994 jälkeen pienissä, 10–49 henkilöä työllistävissä, yrityksissä – yhteensä 56 prosenttia. Keskisuuret yritykset ovat kasvattaneet henkilöstöään 38 prosentilla ja mikroyrityksetkin 35 prosentilla. Suurissa, yli 250 henkilöä työllistävissä, yrityksissä kumulatiivinen henkilöstön lisäys on jäänyt 17 prosenttiin.

Kuva 1: Työllisten määrän kehitys erikokoisissa yrityksissä, indeksi 1990=100.

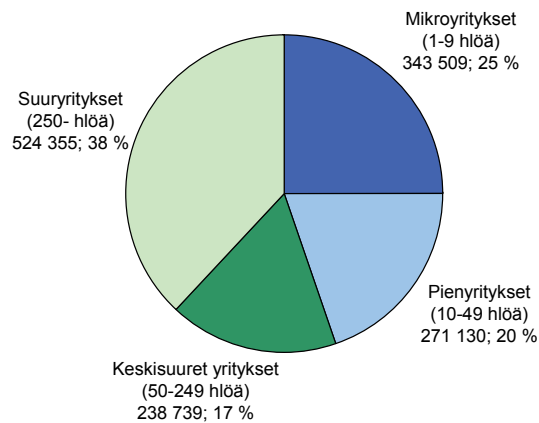


¹ Tilastokeskus, Yritys- ja toimipaikkarekisteri.

Kuva 2: Yritysten määrän jakauma yritysten koon mukaan.



Kuva 3: Yritysten henkilöstön jakauma yritysten koon mukaan.



Kuva 4: Yritysten liikevaihdon jakauma yritysten koon mukaan.

